

**RÝNI / HUGLEIÐINGAR**

Ég var aldrei barn 8–9  
Byggðasafn Vestfjarða

Mósaikmynd af minjum 13

Fíflaskip eða sáluhjálparskip 14–17  
Hugleiðing um siglingu  
Kúttur Sigurfara

Hvað heitir safnið? 37–38  
Hugleiðing um vörumerki safna

**EFNI / GREINAR**

Fréttir úr safnaheiminum 5–6, 39

Söfn og heilsa 7, 10–12, 20–22

Safn um margbreytileika mannshugans 18–19

Safngripir og heilsa 19, 30–31

Vinnuskipti og sjálfböðaliðar 23

Mér finnst ég ekki vera að vinna

í neinu tómarúmi hérna 24–29

Um mikilvægi safnastarfsemi

í ferðapjónustu á Íslandi 32–36

# Enn eitt safnablað

Safnablaðið Kvistur kemur nú út fjórða sinni og undir nýjum formerkjum. Félag íslenskra safna og safnmanna (FÍSOS) hefur nú tekið að sér að annast útgáfu blaðsins og tekur við keflinu af Safnarúttunni. Félagið er ekki nýgræðingur í útgáfu því það hefur áður staðið fyrir útgáfu tveggja blaða. Fyrst *Ljóra* á árunum 1980 til 1991, en af honum komu út sjö tölublöð, og síðan *Fréttabréfi safnmanna* á árunum 1992–1997. Enda þótt hvorugt þessara rita hafi orðið langlíft höfðu þau mikil áhrif á safnaheiminn á sinni tíð og fyrir þá sem síðar komu til starfa eru þau heimild um viðfang og umræðu safnamanna á útgáfutímanum. Áhöld eru um hvort að fólk geti orðið tekið sér blað í hönd og kannski væri slíkt blað betur komið uppi í skýjum sem senda það niður til jarðar að sumra mati. Niðurstaðan varð samt sú að félagið gefur út eitt blað til reynslu. Um þetta gildir eins og í öllu öðru: er á meðan er.

Þetta hefti Kvists hefur þema sem gengur í gegnum kjarnann af þeim skrifum sem það hefur að geyma. Fjallað er um söfn og heilsu. Söfn sem vettvang fyrir safngesti sem glíma við heilsubrest. Safngripi sem tengjast heilsu með einhverjum hætti. En líka um heilsufar safnkosts. Fullyrt er að söfn geti bætt heilsu fólks og sjaldan hefur verið brýnna að skapa fólki sameiginlegan vettvang til samfunda og samtals.

Söfnum fjölgar á Íslandi og safnmönnum líka. Það er dreifður hópur bæði landfræðilega og að viðfangi. Þrátt fyrir það er fleira sem fólk á sameiginlegt en virðist við fyrstu sýn. Þann sameiginlega streng er brýnt að styrkja á sem flestan hátt. Við getum kennt og miðlað hvort öðru með margs konar hætti. Vinnuskipti eru merkileg jafningjafræðsla sem getur skipt máli bæði fyrir einyrkja og þá sem eru að feta á ný mið í safnastarfi heima fyrir. Þau eru líka gefandi fyrir þann sem fær tækifæri til að miðla af þekkingu sinni. Þannig fórum við tvær, ég og Kristín Halla Baldvinsdóttir, norður til Siglufjarðar á vordögum í vinnuskipti við Síldarminjasafnið til að leggja á ráð um framtíð Ljósmyndasafns Siglufjarðar. Þar áttum við dýrðardaga í góðum félagsskap og gerðum vonandi líka eitthvað gagn. Löng hefð er fyrir sams konar vinnuskiptum Þjóðminjasafns og Minjasafnsins á Akureyri. Eftir langa samfylgd með íslenskum safnamönnum allt frá fyrsta hefti *Ljóra* til fjórða tölublaðs Kvists hef ég aðeins eitt ráð. Höldum hópinn, hjálpumst að og styrkjum hvort annað til góðra verka.

Inga Lára Baldvinsdóttir

## Safnablaðið Kvistur

Útgefandi Félag íslenskra safna og safnmanna  
Ritstjóri Inga Lára Baldvinsdóttir  
Ritstjórn Ingunn Jónsdóttir, Kolbrún Ýr  
Einarsdóttir, Linda Ásdísardóttir, Sigrún  
Kristjánsdóttir, Sigurjón Baldur Hafsteinnsson,  
Steinar Örn Atlason  
Auglýsingar Linda Ásdísardóttir  
Hönnun Ármann Agnarsson, Helgi Páll Melsted  
Ljósmynd á kápu  
Hjálmar R. Bárðarson  
Ljósmyndasafn Íslands í Þjóðminjasafni  
Prentun Prentmet

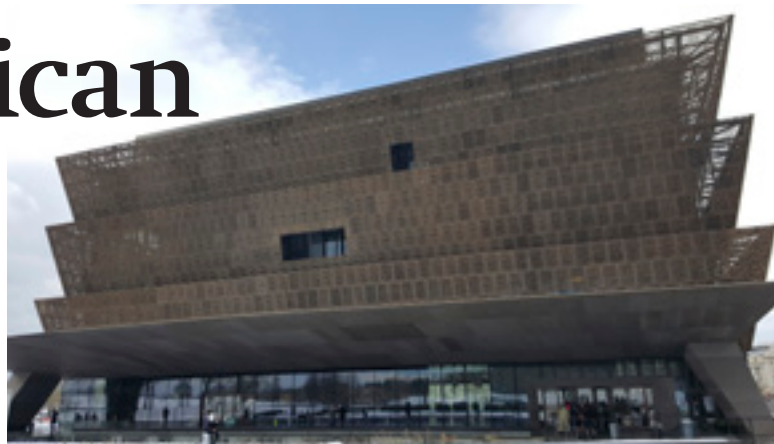
Höfundum greina eru færðar kærar þakkir fyrir þeirra framlag

ISSN-2298-6944

# Afro American Museum



Ljósmyndir Margrét Hallgrímsdóttir



## The National Museum of African American History and Culture

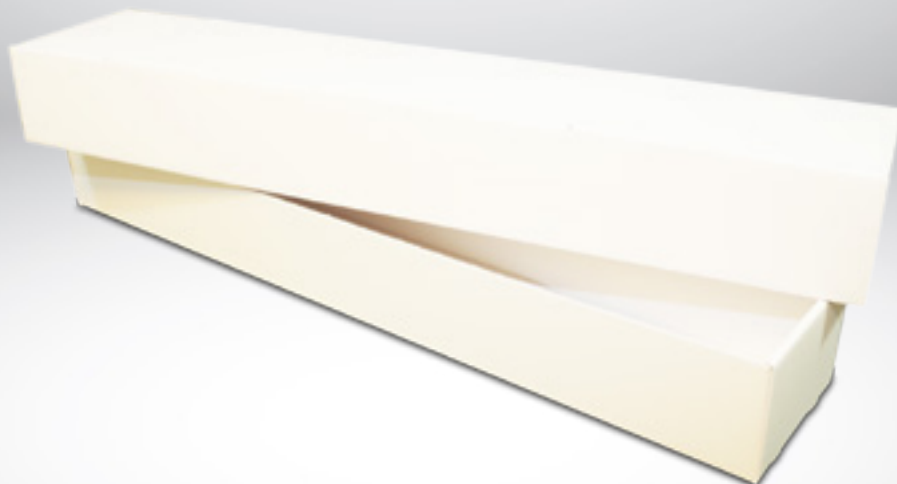
Safn tileinkað sögu og menningu svartra Bandaríkjamanna var opnað almenningi þann 24. september 2016, sem 19. og nýjasta safnið í Smithsonian Institution. Safnið varð til eftir áratuga viðleitni til að stuðla að þekkingu og undirstrika fram-

lag svartra Bandaríkjamanna til sögu og menningar Bandaríkjana. Safnið hefur verið gríðarlega vinsælt frá opnunardegi, fyrstu 6 mánuðina heim sóttu 1.2 milljónir manna safnið og enn er streymi gesta stjórnað með miðum sem þarf með margra mánaða fyrirvara.

[www.nmaahc.si.edu](http://www.nmaahc.si.edu)

## MIKIÐ ÚRVAL AF VÖRUM TIL SAFNAGEYMSLU OG VIÐGERÐAR

VIÐGERÐARPAPPÍR  
BÓKBANDSLÍM  
GRISJUR  
SAURBLÖÐ  
SÝRUFRIÐR SILKIPAPPÍR  
SÝRUFRIÐR KASSAR



**hvitlist**

569 1900 | Krókhálsi 3 | 110 Reykjavík | [hvitlist.is](http://hvitlist.is)

## Hver er helsta áskorunin í starfinu?



Inga Hlín  
Valdimarsdóttir  
safnstjóri  
Minjasafns  
Egils Ólafssonar

Þegar ég tók við starfinu á Hnjóti fyrir rúmum tveimur árum, kom það mér mest á óvart hvað það er í mörg horn að líta og hversu mörgum hlutverkum einyrki á safni þarf að sinna. Ég er allt í senn safnstjóri, rekstrarstjóri, markaðsstjóri, netstjóri, verslunarstjóri, veitingastjóri, starfsmannastjóri, verkefnastjóri, viðburðastjóri, umsjónarmaður fasteigna, ljósmyndari og ræstítæknir. Ég er örugglega að gleyma einhverju, en þegar svo mörg verkefni eru aðkallandi þá getur reynst þrautin þyngrri að hafa yfirsýn og ná að sinna öllu. Það er, að mínu mati stærsta áskorunin í þessu krefjandi, en fjölbreytta og skemmtilega starfi.



Hjörtur  
Þorbjörnsson  
safnstjóri  
Grasagarðs  
Reykjavíkur

Helstu áskoranir sem mæta starfsmönnum Grasagarðsins daglega má finna í samspili hefðbundinnar safnastarfsemi og þess opna og almenna rýmis sem garðurinn er. Varðveisla safngripanna, hátt umhirðustig og friðsældin mynda ákveðinn og að mörgu leyti óskilgreindan ramma sem gerir garðinn að vinsælum áfangastað Reykvíkinga til útivistar. Eigandi safnsins, almenningur, hefur því oft á tíðum miklar væntingar um ótakmarkað aðgengi og góða aðstöðu til útivistar í garðinum. Áskorunin felst því meðal annars í því að mæta þessum væntingum en um leið koma í veg fyrir að slíkar kröfur komi niður á varðveislu safngripanna, fræðslu um þá og jöfnu aðgengi allra að þeim.



Þorgerður  
Ólafsdóttir  
safnstjóri  
Nýlistasafnsins

Sporna gegn tímanum – sem er að gera hið ómögulega, byggja upp huglægt þol maraþonhlauparans vitandi að markið er langt úr augnsýn, spyrja í sífellu af hverju en einnig af hverju ekki, víla og díla, spyrna gegn stofnanaminni – og gleymsku. Hafa þriðja augað opið og halda áfram.

## Fyrsti doktorinn

Safnafræði hefur verið kennd við Háskóla Íslands um áráraðir, í einstökum námskeiðum, en greinin tók stórt stökk árið 2009 þegar farið var að bjóða uppá sérstaka námslínu í fræðunum á framhaldsstigi. Flestir nemendur stunda námið til MA prófs, en nokkrir nemendur leggja stund á fræðin til doktorsprófs. Fyrsti doktorsneminn í safnafræði við Háskóla Íslands, Arndís Bergsdóttir, varði ritgerð sína þann 25. ágúst 2017. Ritgerðin heitir í íslenskri þýðingu „(Ó)sýnileg: Samofin fjarvera kvenna á íslenskum söfnum og mótun femínískrar safnafræði.“ Í ritgerðinni fjallar Arndís um íslensk menningarminjasöfn og heldur hún því fram að

almennt sýni söfnin enfaldaða og einhæfa mynd af framlagi kvenna. Í sumum tilfellum sleppa söfn jafnvel að minnast á þátt kvenna í sögum samfélagsins og þjóðarinnar. Arndís gerir því skóna að rekja megi ástæður þessa til kerfislægrar og hugmyndafræðilegrar nálgunar safna á viðfangsefni sín, þar sem karllæg gildi ráða ríkjum. Reynsla karla er álitin verðugra viðfangsefni í starfsemi safna svo sem þegar kemur að söfnun efnislegra heimilda og við gerð á frásögnum í sýningarrýmum safna.

Í ritgerðinni gerir Arndís þessa fjarveru eða ósýnileika kvenna og framlags þeirra að sérstöku umfjöllunar-

efni og heldur því fram að skorturinn á framlagi kvenna í starfsemi safna verði að skoða sem mikilvægar og merkingabærar vísbendingar við mat á starfsemi safna. Sé horft á menningarmínjasöfn með þessum hætti, hefur Arndís smíðað gagnrýnið sjónarhorn sem getur nýst við mat á starfsemi safna og stuðlað meðal annars að auknu jafnræði í heimildasöfnun og sýningaframsetningu safna.

Ritgerð Arndísar í heild er hægt að nálgast á Háskólabókasafni-Landsbókasafni og hluta hennar í ritrýndum tímaritum á [www.leitir.is](http://www.leitir.is).

## Glerauga



Upp úr miðri síðustu öld komu reglulega til landsins þýskir augnsmiðir og smíðuðu gerviugu úr gleri fyrir þá sem það þurftu. 100–150 manns nutu þjónustunnar árið 1972 og þá var sagt að þörfin væri vaxandi vegna hækkandi meðalaldurs og fjölgunar slysa. Auk þess var krabbamein í auga nú læknanlegur sjúkdómur og fleiri blind börn komust á legg en áður.

Reglulega þurfti að fá smíðuð ný augu. Einn þeirra sem naut þjónustu hinna þýsku augnsmiða notaði minnst 18 gleraugu frá því hann sjö ára drengur norður í landi missti augað í tálguslysi og þar til hann lést um áttætt. Hann vildi lítið ræða slysið eða afleiðingar þess en sagði þó frá því hversu erfitt og sárt það var að vera í smalamennsku á söndunum og hálendinu í Þingeyjarsýslu. Þá hafði hann einungis lepp sem gerði það erfitt að verjast því að ryk og sandur kæmist í tóttina.

Anna Þorbjörg Þorgrímsdóttir, sagnfræðingur og safnafræðingur

## Einir og Einiber

Árið 1770 kom út *Islensk Urtgardsbok* eftir Ólafur Olavius einn af landsins helstu boðberum upplýsingarinnar. Útgáfan var styrkt af yfirvöldum og þúsund eintökum dreift ókeypis meðal Íslendinga. Bókin fjallar um ræktun matjurta og lækningajurta og eru taldar upp íslenskar jurtir sem talið var mögulegt að rækta. Þar á meðal eru einir og einiber en af þeim „tilreiðast svo margslags lækni meðöl, að það er nær því ómögulegt að uppreikna þau öll saman. Einiber eru holl brjóstveikum; þau styrkja magann, hreinsa blóðið drukkin í Tevatni; eiga við Fransos og verka sveita. Olían hefur sömu eiginleika, en er hóflega inntakandi sakir hennar sterku verkana.“

Anna Þorbjörg Þorgrímsdóttir





# Ég var aldrei barn

Á kvenréttindadaginn 19. júní var opnuð sýningin **Ég var aldrei barn** í Byggðasafni Vestfjarða á Ísafirði. Heiti hennar kveikir samstundis áhuga á að skoða hvað er á seyði í safninu vestra.

Í frásögn á heimasíðu safnsins kemur fram að sýningin skyldi fjalla um vinnslu og verkun fiskis. Við handritsgerð bentu sérfræðingar skjala- og bókasafnsins í bænum á varðveittar heimildir um líf og störf Karítasar Skarphéðinsdóttur sem fædd var 1890 í Aðey. Karítas var hversdagshetja sem ýmsa fjöruna saup á merkri ævi en á Ísafirði bjó hún 1922–1938. Saga hennar hentaði sem grundvöllur sýningarhugmyndar og var ákveðið að hún fengi hlutverk þess, sem segði sögu fiskverkunarinnar í landi.

Með þeirri nálgun er sleginn nýstárlegur tónn í sýningagerð, sem ekki hefur verið mikið notaður hér á landi við uppsetningu sýninga um ákveðið umfjöllunarefni. Það er ekki vanda-laust að færa sér í nyt sögu einnar manneskju, sem margir þekkja til og persónugera þannig frásögnina.

Upplýsingar um hetjulegt lífshlaup Karítasar og baráttu eru aðgengilegar og kjörið að nota það efni til þess að greina frá aðstæðum fiskverkakvanna fyrir miðja síðustu öld.

Viðfangsefni sýningarinnar **Ég var aldrei barn** er skýrt en í íslensku samfélagi þar sem persónusaga lifir rótgrónu lífi þarf að minna safngestinn markvisst á hvert viðfangsefnið er: líf, aðstæður og kjör alþýðukvanna á fyrri hluta 20. aldar, sem höfðu fyrir heimili að sjá. Þeirra hlutskipti var að afla nauðsynlegra tekna með þrotlausri vinnu við erfiðar aðstæður. Þær sem höfðu fyrir stórum barnahópi að sjá unnu myrkranna á milli á stakkstæðunum og sóttu sér vinnu hvar sem hana var að finna. Þegar heim var komið þurfti að leysa af hendi heimilisverkin, sem voru fólgin í því að elda mat, framreiða hann, þrifa heimilið, þvo þvotta, sauma fatnað og þrjóna plöggin á heimilisfólkið. Karítas tók þar fyrir utan mikinn þátt í félagslegri stéttarbaráttu og markaði með eiginleikum sínum spor sem gerð er grein fyrir í síðasta sýningarþættinum.

Sýningunni er skipt upp í þrjú rými. Hið fyrsta veitir hugmynd um heimili Karítasar á Ísafirði. Afmarkaður er bás jafnstór þeim kjallara sem hún bjó í með videigandi húsbúnaði, sem eru gripir úr safninu. Þá tekur við „vinnustaðurinn“, aðstæðurnar á stakkstæðinu. Loks er hið opinbera rými, salurinn þar sem haldnir voru fundir í stéttarfélaginu Baldri þar sem Karítas lét að sér kveða og hafði þýðingu í réttindabaráttu verkalýðs á öndverðri 20. öld.

Rannsóknir og birtar greinar liggja að baki sýningargerðinni.

Góður safnkostur Byggðasafnsins tengir söguþráð og frásögn saman enda þótt safngripir séu fæstir ef nokkrir frá Karítas sjálfri komnir þá eru þeir góðir fulltrúar þeirrar sögu sem sögð er.

Rödd Karítasar af vefnum ismus. is hljómar þegar stigið er inn í sýninguna, sama texta er varpað á tjald sem skilur sýningarbásana í sundur. Þetta fyrirkomulag verður til þess að gestir staldra frekar við en ella.

Kvikmyndaefni er nýtt til að veita inn-sýn í tímann og viðfangsefnið. Klippið stikla úr kvikmynd úr varðveittu efni á Kvikmyndasafni Íslands er sýnd í rými sem helgað er vinnuadstæðum og skýrir aðstæður allar. Að síðustu er lifandi efni varpað upp með videigandi hljóðupptökum úr stéttarbaráttunni. Á þeim stað eru og sértækir félags-sögulegir gripir til sýnis.

Sýningarrit í smækkuðu dagblaðabroti, myndskreytt með fjölda „frétta“ á fjórum tungumálum fylgir sýningunni.

Sérsaminn leikþáttur var skrifaður út frá efni sýningarinnar og er boðið upp á að sýna hann við valin tækifæri inni í rýminu.



Samspil mismunandi sýningarefnis leggst á eitt um að gesturinn geti sett sig í spor fiskþvottakvanna.

Í samtali við sýningarstjórnann Helgu Þórsdóttur kom fram að kostnaður við sýningargerðina næmi nú um sex milljónum króna. Enn eru ýmsir lausir endar í frágangi og miðlun. Samkomulag varð um að velja þann framgangsmáta að opna í sumar frekar en bíða þar til allt yrði tilbúið. Upplifunin bar þess nokkur merki en úr því verður bætt með fleiri gripum, fatnaði og myndum en aðstæður í húsinu bjóða vel upp á frekari viðbætur og aukna og bættu miðlun. Í sýningarriti kemur fram að fjöldi fólks kom að gerð sýningarinnar.

Niðurstaðan er sú að máltækið „Hollur er heimafenginn baggi“ á vel við sýninguna **Ég var aldrei barn** í Byggðasafni Vestfjarða. Andrúm Turnhúss í Neðstakaupstað er ágæt um-

gjörð þar sem spilar saman efni, lykt og áferð. Þegar sýning Byggðasafnsins var fyrst opnuð í Tjöruhúsinu árið 1982 markaði hún á vissan hátt spor í sýningargerð á íslenskum byggðasöfnun. Þá var sleginn nýr tónn með því að leika á strengi Turnhússins og umhverfi þess. Nú hefur verið saminn nýr kafli í það tónverk.

Einkennismerki Ísafjarðar eru fleiri en sjómennska og sjóminjar. Á Ísafirði höfuðstað Vestfjarða blómstruðu verslun og iðngreinar. Í Byggðasafni Vestfjarðar eru varðveittir gripir og gögn sem nýtast mundu vel til þess að gera skil þeim atvinnugreinum. Þá mundu Krambúðin og Faktorshúsið verða þátttakendur í því að skapa ámóta umgjörð um þá og Turnhúsið gerir um sjómennsku og fiskvinnslu.

Það sem kórónar þó safnið á Ísafirði er sú gæfa sem menn með Jón Pál Halldórsson í fararbroddi báru til

þess að vernda og viðhalda hinni merku húsheild í Neðstakaupstað. Það var ekki fyrirhafnarlaust og því mega Ísafirðingar ekki láta þar við sitja heldur halda áfram að byggja upp og styrkja öflugna safnastarfsemi og metnaðarfulla sýningargerð.

Heimsóknin í Turnhúsið daginn eftir magnaða máltíð í Tjöruhúsinu er áminning þess að söfnin í landinu hafa miklu hlutverki að gegna í bráð og lengd. Þau mega ekki kvika frá markmiðum sínum og þurfa að geta tryggt gæði í sýningum sem þau standa fyrir, rannsóknnum og fræðslu hvers konar.

# Söfn, vettvangur samræðna um gleymdar minningar

Söfn í dag hafa mörg hlutverk. Þau miðla ekki aðeins þekkingu og varðveita verðmæti þjóðar heldur eru þau líka vettvangur félagslegra tengsla og samskipta. Þá er ekki átt við kaffihúsið eða bókabúðina við inngang safnsins heldur að vettvangurinn sé í sjálfum sýningarsölunum fyrir framan verkin.

Hér verður fjallað í stuttu máli um hvernig nýta megi listir og önnur menningarverðmæti í söfnum til að auka lífsgæði fólks með alzheimer með því að bjóða þeim upp á heimsóknir í sérsníðnum dagskrám. Alzheimer sviptir einstaklinginn smám saman sjálfsmeðvitundinni en með hjálp lista og menningartengdra gripa má að einhverju leyti endurheimta hana. Myndlist og íslenskur menningararfur geta tekið þátt í að virkja hugmyndaflugið, tilfinningaminnið og getuna til að eiga í félagslegum samskiptum. Sýnt verður fram á að ólík söfn geta boðið upp á dagskrá þar sem talmál er örvað og minningar endurvaktar í gegnum myndverk og aðra sýningargripi. Hafa bera í huga að alzheimer hefur líka mikil áhrif á aðstandendur og heimsóknin líka jákvæð áhrif á þá ef vel er að staðið.

## Safnið; vettvangur til að endurvekja minningar

Söfn eru ólík að gerð og stærð og umhverfi þeirra og aðstæður misjafnar gagnvart aðgegni og fjölda gesta. Þau atriði ættu þó ekki að koma í veg fyrir að skipuleggja dagskrá fyrir fólk með sérþarfir eins og þeirra sem þjást af alzheimer-sjúkdómnum.

Fyrst skulum við gera okkur örlitla grein fyrir einkennum alzheimers, algengastan svokallaðra minnis-sjúkdóma. Hann leggst á heilann og veldur dauða taugafruma og þar með rýrnun hans. Hann er algengasta tegund heilabilunar, er aldursháður og stigbreytilegur. Fjöldi aldraðra á Vesturlöndum fer almennt sívaxandi og gerir það að verkum að tilfellum sjúkdómsins fjölgar að sama skapi. Algeng merki um alzheimer lýsa sér í minnisskerðingu, sem þýðir að

sjúklingurinn á erfitt með að muna liðna tíð – sérstaklega nýliðna – ; dómgreindarskerðingu og innsæisleysi sem gerir fólk smátt og smátt ófært um að annast persónulegar þarfir (t.d. eldamennsku eða gera skattskýrsluna); máltruflun sem lýsir sér einkum í að fólk gleymir nafnorðum og því reynist erfitt að finna rétt orð yfir hluti þó þeir viti til hvers þeir séu notaðir; skertu ratvísi og sálrænni vanlíðan sem lýsir sér í kvíða, öryggisleysi, þunglyndi og ótta. Allt eru þetta atriði sem hafa áhrif á félagslegt líf sjúklingsins og sjálfstraust og þar af leiðandi, lífsgæði. Þetta er mikilvægt að hafa í huga þegar dagskrá er búin til sem hefur það að markmiði að virkja jákvæðar tilfinningar og gefa jákvæð skilaboð. Samræður og félagsleg samskipti er hluti af þeirri áskorun.

Annað sem ber að hafa í huga eru mismunandi minnistegundir og áhrif sjúkdómsins á þær. Skammtímaminni, sem er getan til að leggja eitthvað á minnið og læra. Sú geta skiptir okkur miklu máli í daglegu lífi: Hvað gerði ég í morgun? Hvað ætla ég að gera eftir hádegi? Langtímaminni, sem er getan til að muna það sem maður var áður búinn að leggja á minnið, eins og afmælisdaga og sögulega atburði. En síðan er það atburðaminnið sem tengist því þegar atburður hefur tilfinningaleg áhrif og skiptir okkur máli. Varðandi atburðaminnið vekur það athygli í samræðum að þó nokkrir einstaklingar verði fyrir sams konar reynslu getur endurminning þeirra af atburðinum verið töluvert mismunandi. Það er vegna þess að minnið er byggt á reynslusögu hvers og eins og mótast af því sem hann hefur orðið fyrir allt



frá barnæsku. Minnið byggist ekki aðeins á því sem gerst hefur heldur líka á þroskaferli manneskjunnar. Skynjanir virkja tilfinningalífið sem leiðir til þess að tiltekinn atburður rifjast oft ósjálfrátt upp hjá manni við það eitt að tilfinningin sem atburðurinn vakti kviknar. Þessi vitneskja er mikilvæg þegar umgjörðin er búin til fyrir safnadagskrána. Lækning við alzheimer er enn ekki til en hluti af meðferð felst í því auka lífsgæði sjúklunga. Lífsgleði og minna þunglyndi gera jú lífið léttara fyrir alla aðila, bæði sjúkling og aðstandendur. Hugsanir manns í núinu hafa áhrif á tilfinningar hans. Það eflir sjálfstraustið að skoðanir hans séu virtar og ekki sé efast um réttmæti þess sem hann segir. Þessi samkennd er nauðsynleg, ekki síst ef við viðurkennum það að reynsla okkar af atburðum er ekki alltaf í samræmi við aðra.

Alzheimer-sjúklingur þarf ekki að vera listamaður til þess að skilja tjáningaform listaverks. Fyrir hann er listin leið til að tengjast lífinu. Hún hjálpar honum að finna sjálfan sig í tengslum við aðra, við umhverfið og atburðina sem eiga sér stað í kringum hann. Í þessum skilningi verður myndverk fyrir einstakling með minnisskerðingu vettvangur „frásagnarinnar“. Ástæðan er meðal annars sú að myndlist krefst ekki skammtímaminnis og listaverkin hvorki hreyfast né breytast með tímanum. Markmiðið er að vekja upp samræður og tengja við lífssögur þátttakenda, vinna með styrkleika hvers og eins. Minningar eru hluti af því sem við erum, þær gefa okkur stað í lífinu og hafa áhrif á það hvernig við bregðumst við í samneyti við aðra. Þar hefur safngripurinn hlutverk. Hann hjálpar okkur að rifja upp hver við erum, hvaðan við komum og setja upp hvert ferðinni er heitið. Áskorunin liggur í því að hafa safn sem við náum að tengjast, að það endurspegli hvaðan við komum og hver við erum.

### Sérsmiðin dagskrá á safni

Erlendis færast sífellt í vöxt að söfn bjóði upp á sérsmiðna dagskrá fyrir einstaklinga með alzheimer og að-



Heimsókn í kirkjuna San Juan de Dios sem tilheyrir safnkosti Fagurlistasafnsins. © David Frutos ljósmyndari

standendur þeirra. Íslenskt samfélag á margt ógert í þeim efnum en þó má nefna að Listasafn Íslands var fyrst safna á landinu til að reyna þessa leið áður en Listasafn Reykjavíkur fylgdi í kjölfarið. Önnur söfn eru hvött til fara sömu leið sem lið í að byggja upp safnasamfélag á Íslandi og verða hluti af stærra safnasamfélagi af sama toga úti í heimi. Miðlun þekkingar og reynslu þykja lykilþættir í mótun þess hlutverks safna að koma til móts við ólíkar þarfir fólks í samfélaginu.

Eitt eðli lista er að hreyfa við tilfinningum manneskjunnar – gleði, reiði, sorg, undrun, aðdáun, andstyggð og fyrirliðningu. Í sambandi við alzheimer-sjúkdóminn er því markmiðið að ná til tilfinninganna, opna rás og fá sjúklinginn til að tjá sig um málefni myndarinnar eða hlutarins. Að virkja hann í gegnum tilfinningaminnið og leiða viðkomandi að minningunni sem var áður óaðgengileg vegna sjúkdómsins. Tengingin milli taugamótanna hafði brotnað

og því, með hjálp myndverksins, var önnur leið fundin að henni.

Markviss menningarmiðlun er nauðsynleg til að gera listir og safngripi að verðmætum í lífi einstaklinga með alzheimer. Sá sem sér um leiðsögnina verður að beita til þess víðeigandi aðferðum og vera búinn að læra um sjúkdóminn áður en lagt er af stað. Hann þarf að hlúa að aðgengi, birtu og öryggi þátttakenda – bæði líkamlegu og sjónrænu fyrir framan verkið – leggja áherslu á gildi myndverksins án þess að halda langan fyrirlestur og sýna samkennd. Slíkt jafnvægi í framsetningu auðveldar tengingu við listaverkið og hefur áhrif á viðbrögð þátttakendanna og vellíðan. Ávallt ber að líta á þá sem fullorðið og reynslumikið fólk en ekki einstaklinga sem hafa gengið í barndóm. Þeir eru enn sem fyrr hluti af samfélaginu, og fullfærir um að gefa skapandi og hugmyndarík svör. Þá ber að hafa í huga að þeir eru að túlka og tjá sig frekar en að sýna hvað þeir vita eða muna.



Heimsókn á Fagurlistasafnið í Murcia. © David Frutos ljósmyndari

Æskilegt er að vera í samráði við læknaeymi bæjarfélagsins við val á myndefni og mótun markmiða. Í þessu samhengi er leitast við að skoða athyglisgetu þátttakendanna, samskipti og frumkvæði í verkefninu Listir og menning sem meðferð við alzheimer í Murcia á Spáni (<http://art-andcultureastherapy.blogspot.com.es>). Í sérsniðinni dagskrá við Fagurlistasafn borgarinnar er það gert með völdum málverkum og höggmyndum þar sem innihaldið miðast við:

1. Tímenn: sögulegt tímabil, árstíðir, tími dags ...
2. Staðinn: borg, fornminjar, náttúru, hafið ...
3. Tilfinningar: þekkja svipbrigði sem endurspegla gleði, sorg, svipbrigðaleyfi ...
4. Samskipti: ef félagsleg tjáskipti eru sýnileg með líkamsstillingum eða sjónrænum tengslum
5. Veðurfar: vindstig (sést á trjám/hafinu), hitastig (kemur fram í klæðaburði).
6. Búa til brú milli þess liðna og núvitarinnar

Viðfangsefni eru mörg en til að ná til þátttakenda tengjast þau bæði staðnum og staðháttum, hvort sem

um er að ræða andlitsmynd eða sviðsetningu úr daglegu lífi, abstraktmynd, ljósmynd eða einstakan hlut.

Umfjöllunin byrjar alltaf út frá heildinni og inn í smáatriðin. Í upphafi er því spurt: Hvað sjáum við? Hvernig líður þér fyrir framan myndina/verkið? – og hugmyndafluginu er hleypt af stað. Gefinn er tími til að horfa á myndina og draga fram hvernig listamaðurinn leiðir augað eftir myndinni / hvernig hluturinn er búinn til. Hvar nemur augað staðar? Hvað um birtu, skugga og áferð? Hafa þau áhrif á myndflötinn? Hvað vekur athygli? Annað umhugsunarefni er að setja sig í spor þess sem er í myndinni eða hugsanlega notaði hlutinn, t.d. ímynda sér þolinmæði þess sem situr fyrir eða hver var atvinna hans eða hennar, með hvaða verkfærum var hluturinn gerður? Svörin eru mismunandi eftir lífssögu hvers og eins, en þau eiga líka ýmislegt sameiginlegt samanber sameiginlega menningarsögu. Umræðan er því fjölbreytt, með einstökum reynslusögum.

Heimsókn á safn er hugsuð bæði fyrir fólk með alzheimer og aðstandendur þeirra. Hún er fróðleg og byggir á félagslegum samskiptum, eykur

samkennd og hvetur til tjáskipta án fordóma. Það á við okkur öll að viðburður sem veitir ánægju og gleði vekur góða tilfinningu sem stendur yfir í góða stund. Eini munurinn er að þeir sem eru með alzheimer muna ekki af hverju þeim líður vel, geta ekki lýst atburðinum. Samt sem áður finnur safngesturinn fyrir vellíðan og lengur en aðeins á meðan heimsóknin stendur yfir. Hún hefur aukið lífsgæði hans, sem er keðjuverkandi, og stuðlar líka að betri heilsu og tilfinningalífi aðstandenda.

---

**Halldóra Arnardóttir**  
Doktor í listfræði og meðstjórnandi verkefnisins Listir og menning sem meðferð við Alzheimer

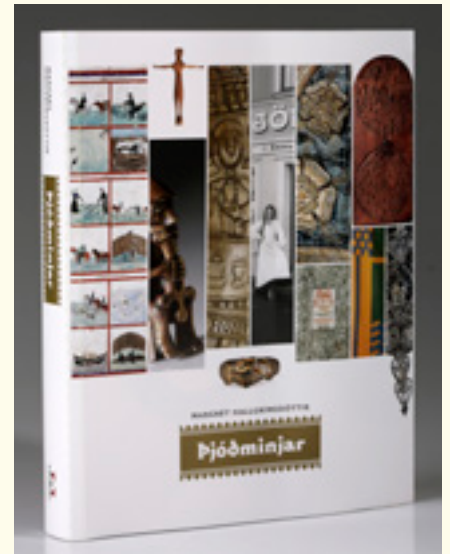
# Mósaíkmynd af minjum

Söfn í eigu Þjóða, sem varðveita dýrustu hnoss og sjaldgæfustu muni þeirra, hafa þá ríku skyldu í samtíma okkar að miðla starfsemi sinni með fjölbreyttum hætti. Þegar horft er til Þjóðminjasafns Íslands sést greinilega að frá því að safnið hóf á ný starfsemi sína í nýuppgerðum húsakynnum við Suðurgötu árið 2004 hefur þessi áhersla aukist jafnt og þétt. Dæmin er að finna í sýningum safnsins, útgáfu og allri ásjónu þess gagnvart almenningi, en safnið er á allan hátt mun opnari stofnun en áður var. Sérýningar safnsins varpa ljósi á einstaka undirflokkka þjóðminjanna til hliðar við grunnsýninguna en miðlunin á innri þáttum starfseinnar verður líka sífellt fjölbreyttari. Til dæmis hafa samfélagsmiðlar verið nýttir með ýmsum hætti á síðustu árum og myndskleið og ljósmyndir veitt forvitnilega innsýn í störf einstakra starfsmanna. Einnig hefur fyrirlestrum verið miðlað á myndveitum netsins og bókaútgáfa safnsins staðið í miklum blóma. Hvað síðastnefnda atriðið varðar nægir að nefna sem dæmi fjölbreytta útgáfu Ljósmyndasafns Íslands, sem er deild innan Þjóðminjasafns, en hún hefur treyst stöðir íslenskrar ljósmyndasögu svo um munar á undanförunum árum.

Nýlegt rit Margrétar Hallgrímsdóttur þjóðminjavarðar sem kom út í fyrra og heitir einfaldlega Þjóðminjar gefur góða innsýn í fjölbreytileika starfseinnar í Þjóðminjasafninu á síðustu árum, auk þess sem saga safnsins er rakin sem sýnir glöggt hvernig áherslur í safnamálum hafa breyst í tímans rás. Við lestur textans og í gegnum fjölbreytt og forvitnilegt myndmál bókarinnar fær maður ríka tilfinningu fyrir því hvernig safnið hefur breyst frá forngripasafni með helst til dauðum hlutum og yfir í nútíma menningarstofnun sem leggur áherslu á söfnun, skráningu, rannsóknir og ekki síst miðlun í starfsemi sinni.

Þetta mikla rit er að hluta til eins konar skýrsla Margrétar Hallgrímsdóttur um stofnunina sem hún hefur veitt forstöðu frá aldamótum, en þjóðminjavörður er skipaður til fimm ára í senn og starfar Margrét því nú á sínu fjórða embættistímabili. Margrét, sem tók í raun við lokuðu safni árið 2000, hefur farið fyrir starfsmönnum sínum í þeirri viðleitni að treysta stöðir starfseinnar og opna hana fyrir almenningi á ýmsan hátt. Fjöldmörg verkefni sýna fram á þetta, en sérstaklega má nefna sýningarhald í Safnahúsi við Hverfisgötu og nýtt varðveislu- og rannsóknarsetur safnsins í Hafnarfirði. Margt í ytri aðstæðum Þjóðminjasafnsins hefur líka komið sér vel við það verkefni að opna safnið gagnvart almenningi en frá aldamótun hefur stafræna miðlunarbyltingin vitanlega fest sig í sessi og fjöldi ferðamanna hér á landi margfaldast.

Vel heppnaðri og öflugri menningarstofnun í samtímanum má allt eins líkja við vel búsældarlega könguló sem situr í miðjum vef sínum sem teygist vítt og breytt. Köngulóin þarf að vera iðin við að spinna, og það hefur Þjóðminjasafnið verið á síðustu árum. Einhverjir þræðir liggja til samstarfsaðila erlendis og sem höfuðsafn hefur Þjóðminjasafnið ríku skyldum að gegna gagnvart þeim aðilum sem sitja í vef þess um land allt. Að mörgu er að huga og starfsemin er gríðarlega fjölbreytt. Jafnframt er nauðsynlegt að upplýsingar um starfið liggi fyrir og allt viðmót gagnvart almenningi, jafnt sem stjórn málaöflum og hagsmunaaðilum sé opið og gagnsætt. Bók Margrétar er hluti þessarar viðleitni, kannski dálítið ítarleg og óvenju ríkuleg innsýn í innra gangverk safnsins og stöðu þjóðminja í landinu, en gríðarlega forvitnileg. Allir þættir starfseinnar fá sitt pláss og safnkostinum er velt á ýmsa lund, hugað til dæmis að öryggi þjóðminjararfsins og viðbótum við hann þegar



horft er til framtíðar. Bókin er ríkulega myndskreytt og gefa myndirnar lesandanum góða tilfinningu fyrir safnkostinum og starfseinni.

Í bakgrunni bókarinnar er hin sífellda endurmótun og sjálfskoðun sem stofnun á borð við Þjóðminjasafn Íslands þarf að stunda. Köngulóin þarf nefnilega að vera heimspekilega þenkjandi, hún þarf að endurmeta stöðu sína á hverjum tíma. Þjóðminjasafnið verður að huga að þjónustuhlutverki sínu gagnvart eigendum sínum, íslensku þjóðinni, og huga jafnt að fortíð og framtíð. Á tímum þar sem veröldin hefur skroppið saman og blasir jafnvel við okkur í einum tölvuskjá, ef við kjósum svo, er algjörlega nauðsynlegt að safn sem hugar að fortíðinni sé alltaf að velta fyrir sér hvernig það tali til samtíðar sinnar og framtíðar. Þeim mikilvægu vangaveltum er vel skilað í bók Margrétar Hallgrímsdóttur.

Segja má að orð sem Kristján Eldjárn, fyrrum þjóðminjavörður, lét falla í tilefni eitt hundrað ára afmælis safnsins árið 1963 eigi enn vel við nú þegar rúm hálf öld hefur bæst við virðulegan aldur safnsins. Kristján sagði Þjóðminjasafnið vera „safn dauðra hluta en í lífsins þjónustu.“ Við lestur bókarinnar Þjóðminjar má ljóst vera að lífið hefur aldrei verið meira í Þjóðminjasafninu. Köngulóin er við góða heilsu og hún skiptir okkur öll miklu máli.



---

# *Fíflaskip eða Sáluhjálparskip?*

Sigurfari kemur á Akranes. Ljósmyndasafn Akraness





Í glæpasögunni Mýrin eftir Arnald Indriðason heldur sögumaður því fram að safnara búi sér til heim. „Þeir búa til litla veröld í kringum sig“ segir hann „velja ákveðin tákni úr veruleikanum og gera þau að helstu íbúum í veröldinni sem þeir skapa.“<sup>1</sup> Söfn eru því sköpun, en þau byggja á starfi safnara og færa það í ákveðinn búning sem gengur undir nafninu faglegt starf safna. Sé þetta rétt, erum við búin að koma okkur í þá stöðu að geta dregið lærdóm af hugmyndum um náðarvald Guðs, skapara himins og jarðar, og yfirfært á störf sem unnin eru á söfnum. Við vitum hins vegar að mannum eru sett önnur

takmörk en guðlegu valdi. Takmörkin ráðast af sköpun annarra manna og er kannski nærtækast að vitna til orða Karl Marx í þessu sambandi sem í Átjándra brumaire Lúðvíks Bónaparte hélt því fram að „Mennirnir skapa sjálfir sögu sína, en þeir skapa hana ekki að vild sinni, ekki við skilyrði sem þeir hafa sjálfir valið, heldur við þau skilyrði sem þeir hitta fyrir sér, þeim eru fengin, þeir hljóta í arf.“<sup>2</sup> Arfur liðinna kynslóða, segir svo Marx, hvílir eins og farg á heila fólks. Fargið er martröð okkar og inn í hana fæðumst við. Starfsmenn safna búa til martraðir fyrir annað fólk. Martröðin er ekki bara huglæg, heldur einnig efnisleg. En núlifandi kynslóð og kynslóðir sem eiga eftir að koma þurfa að fást við þann efnislega veruleika í geymslum safna sem safnmenn hafa sankað að sér.

Sagan af kúttur Sigurfara er gott dæmi um það hvernig varðveisla á efnislegum minjum getur breyst í martröð, orðið farg á heila. Jón M. Guðjónsson, einn af stofnendum Byggðasafnsins að Görðum, hafði frumkvæði að því að færeyski kútturinn var keyptur og hann varðveittur á safninu. Jón fékk íbúa Akranesbæjar til liðs við sig, skipið var keypt og afhent á Þjóðháttíðarárinu 1974, þegar Íslendingar fögnuðu 1100 ára búsetu í landinu. Eftir afhendingu skipsins lá það í höfninni á Akranesi, en var svo hriplekt að færa þurfti skipið í slipp til að það sykki ekki. Fljótlega eftir viðgerðina var skipið fært upp á land, keyrt í gegnum Akranes eins og verðlaunagripur, steypdir undir það sökklar við safnið og hefur kútturinn setið þar síðan. Strax á fyrstu mánuðum eftir komu skipsins fóru að heyrast raddir um hversu dýrt þetta allt saman væri. Þremur árum síðar ágerðust þær raddir, en eftir að skipið var komið á safnasvæðið var lítið gert við það og það lét á sjá. Sjóður sem standa átti undir viðhaldi

á skipinu var orðinn stórskuldugur og framlög annarra skorin við nögl. Árið 1977 leit framtíð skipsins því ekki vel út. Ein gagnrýnisröðin sem kom fram á þeim tíma sagði að það hefðu verið mistök að setja skipið á land. Betra hefði verið að varðveita skipið á sjó og nota það til að veita ungum krökkum í sumarvinnu tækifæri til að stunda „nytsamlega vinnu og kenna þeim jafnframt eitthvað af viti.“<sup>3</sup> Fyrirmyndin að hugmyndinni var danska seglskipið Fulton, en drengir af „vandráðaheimilum“ í Danmörku voru munstraðir á skipið eftir að heimilin höfðu gefist upp á þeim. Árangurinn af þeirri vist var að sögn góður, en drengirnir öðluðust „ábyrgðartilfinningu um borð, að kæruleysi af þeirra hálfu, illa hnýttur hnútur eða annað álíka getur kostað alla um borð lífið ef óveður skellur á.“<sup>4</sup>

Árið 1977 var kúttur Sigurfari orðinn til vandráða, ef ekki að eiginlegri martröð. Í blaðagrein um málið voru bornar fram margar áhugaverðar spurningar í ljósi aðstæðna. „Var þetta raunsætt starf til að bjarga menningarverðmætum og sögulegum verðmætum, eða var þetta bara „þjóðháttíðarhúmbúg“ eins og svo margt sem gert var árið 1974?“ Önnur spurning hljóðaði svo: hvort „„karlakkúttarnir“ svonefndu [séu] réttir eða heppilegir til að takast slíkt verk á hendur? Er t.d. ekki alltaf hættu á að þeir hlaupi frá ábyrgðinni þegar þeir eru orðnir leiðir á verkinu og „menningarstarfsglorían“ er farin af því?“<sup>5</sup> Eftir að spurningarnar voru bornar fram, hefur ástandið ekki skánað. Að vísu tókst að færa skipið í skikkanlegra horf<sup>6</sup> en í dag er verið að ræða um í fullri alvöru að liða skipið í sundur, láta það hverfa og umbreyta í ljósmyndir og upplýsingar á pappír. En fúu hefur læst sig í það og gert það hættulegt þeim sem vilja stíga um borð.



## Fíflaskip

Sé tekið mið af þeim vandræðum sem stöðjað hafa að kúttur Sigurfara, kemur upp í hugann myndin af Fíflaskipinu. En í Ríkinu eftir gríska heimspekingin Plató, lýsir hann skipi sem hefur á að skipa sundurlausri áhöfn. Skipstjórinn er stór og sterkur, en heyrir og sér illa. Þekking hans á siglingaleiðum er lítilfjörleg. Aðrir áhafnameðlimir rífast eins og hundur og köttur um það hver eigi að stýra skipinu. Allir telja sig eiga rétt á því að stýra, en enginn hefur lært til þess. Ástandið um borð leiðir til upplausnar, morða og skipstjórinn er færður í bönd. Enginn virðist skilja, eftir því sem Plató segir, að til þess að stýra skipi þarf að samþykkja kennivald þess sem stýrir. En til þess að skipi sé siglt farsællega, þarf yfirgripsmikla þekkingu á veðri, árstíðum, stjörnum og vindi.

Hafa verður í huga að þessi hugrenningartengsl mín við Fíflaskipið eru táknað og mælskuleg, enda lýsing Plató á Fíflaskipinu dæmisaga. Skipið sem ber flónin má ímynda sér að sé kúttur Sigurfari, nema hvað hlutskipti skipsins er kjánalegra en hið sjófæra skip sem siglir með flónin. Sigurfari hefur strandað í tvennum skilningi; kúttur Sigurfara hefur verið komið fyrir uppi á land og á safni, sem að mati sumra þykir ekki álitlegur staður fyrir slíkan grip. Öll áform um endurgerð og viðhald skipsins hafa hrundi í tímans rás og fengið skipinu ástand sem gerir það hættulegt þeim sem vilja vera nálægt því eða stíga um borð. Allir sem þekkja til sjómennsku og safnamennsku vita að flónska getur verið áhrifavaldur að slíku strandi.

Þetta flónska strand kúttur Sigurfara hefur vakið þá áhugaverðu hugmynd að rífa það niður og breyta í annarskonar upplýsingar. Hugmyndin gerir það að verkum að nú riðjast áhugamenn um hugmyndina inn í gagnabanka um sögu skipsins og afdrif þess eftir að því hafði verið komið fyrir á núverandi stað. Hvað voru menn

að hugsa, er spurning sem kviknar? Hvernig er það hægt að koma málum svona fyrir, eftir áratuga basl, háleitar hugmyndir og mikil fjárútlát? Hefur hvert flónið á fætur öðru komið að verkefninu? Flónahópin má í ljósi þessara spurninga líta á sem fulltrúa fyrir alla þá sem hafa með einhverjum hætti lagt lag sitt við strandið á kúttur Sigurfara á safninu.

En hvað voru menn að hugsa? Forsprakka verkefnisins, Jóni M. Guðjónssyni, hefur verið lýst sem „hugsjónamanni“ og sjálfsagt verið að vísa til þess að hann hafi séð fyrir sér nytsemi skipsins fyrir framtíðina. Í blaðaviðtali frá 1982 við þáverandi safnstjóra, Gunnlaug Haraldsson, kemur fram að varðveisla skipsins átti að vera „sameiginlegt verkefni þjóðarinnar“ að varðveita skipið sem „minjagrip og minnisvarða um eitt merkilegasta tímabil í atvinnu- og útgerðarsögu landsins – skútuöldina.“ Litið var svo á að tímabilið væri „framfaraskið“ í sögu landsins og „hornsteinn þeirrar atvinnubyltingar, sem ætíð síðan hefur verið undirstaðan að því velferðarþjóðfélagi, sem íslensk þjóð býr við í dag“, eins og það er orðað í blaðagreininni. Gamli sjómenn og „skútukarlar“ styrktu verkefnið með fjárframlögum, ásamt fjölmörgum öðrum, til að standa straum af viðhaldi Sigurfara.<sup>7</sup> Þann 1. júní 1985 var fimm þá lifandi skipverjum kúttersins boðið til sérstakrar athafnar eftir endurgerð skipsins og þeim stillt upp við innganginn eins og þetta væri eitthvað afar mikilvægt. Reyndist þetta kannski eitthvað eins og hvert annað grín í ljósi sögunnar?

Kannski geta menn tekið undir það að það sé heppilegt að líkja fíflaskipinu við kúttur Sigurfara og afdrif þess. Heppileiki þess er hins vegar málum blandinn ef við skoðum sögu safna hér á landi og reyndar víða annarsstaðar einnig. Oftar en ekki hafa einstaklingar og hópar fólks farið af stað með háleitar hugmyndir um söfn sem líkja má við huglægt skip. Söfnun og söfnunum er fleygt af stað, eins og

skipi er ýtt úr vör. Við slíkar fleytingar eru vonir aðstandenda hástemdar um gjöful aflabrogð.

## Sáluhjálparskip

Það er kannski ósanngjarnt að leyfa sér að halda því fram eða nefna að kúttur Sigufari og aðkoma fólks að því verkefni sé tengt Fíflaskipinu og áhöfn þess. Þeir sem hreyfa við mótbárum geta alveg eins sagt að heppilegra sé að bregða upp mynd af Sáluhjálparskipinu eða Örkinni hans Nóa sem lýst er í Sköpunarsögu Gamla testamentisins. Að kúttur Sigurfari sé hliðstæður við Örkina, þar sem henni var ætlað að vera lífgjöf þeirra sem um borð fóru í miklum hamförum. Örkin gegndi sínu hlutverki og lifir enn góðu lífi í dag í munnmælum og myndgerðum á þessari mögnuðu sögu. Það fór hins vegar svo um Örkina sjálfa, eftir að hafa strandað á eldfjallahryggnum Ararat á mörkum Tyrklands og Armeníu, að hún týndist, hefur líklega rotnað og samlagast jörðinni. Sögusagnir á Internetinu segja hins vegar frá því að menn séu að leita að leyfum Arkarinnar og að þær hafi fundist, en ég tek því mátulega trúanlega.

Að líta á tímarnum sem hamfarir til jafns við flóðið er ekki fjarri lagi. Við þurfum ekki annað en að skoða sögu safna og starf þeirra sem þar hafa unnið til að bregða upp slíkri samlíkingu. En tímarnum hefur grandað mörgum gripunum sem starfsmenn safna hafa eytt ómældum tíma í við að snúa við hjóli tímans. Skútur eins og kúttur Sigurfari hafa týnt tölunni, ein af annarri, og einungis örfá eintök í heiminum af þessum tækjum hafa varðveist. Og nú blasir við að tímarnum hafi runnið út þegar kemur að kúttur Sigurfara, að hverfa til forföður síns, Arkar Nóa, á eldfjallaeyjunni Íslandi. Örkin hans Nóa veitti lífgjöf þeim sem um borð fóru, fjölskyldu Nóa og ógrynni af dýrategundum. Þeir sem farið hafa um borð í verkefninu um kúttur Sigurfara og veitt því brautargengi, hafa hingað til trúað því sama og þeir sem fóru um borð hjá

Nóa, að kútturinn væri einhverskonar björgun fyrir fólk. Hugmyndin ein-skorðast ekki bara við fólk á Akranesi eða Íslandi, heldur allt mannkyn, enda verkefnið hluti af alþjóðlegri hreyfingu um gildi þess að varðveita efnislegar minjar úr fortíðinni. Hreyfinguna er kannski ekki fjarri lagi að kenna við trúarbrögð, eins og David Lowenthal hefur haldið fram. En þegar rætt er um menningararf birtist, að mati hans, „sjálfsmeðvitund eins og gert er í trúariðkunum.“<sup>8</sup>

Travis DeCook hefur bent á að Sáluhjálparskipið felur í sér tengsl milli hugtaka á borð við minni, varðveislu, val og hjálpraði.<sup>9</sup> Örkin hans Nóa fær það hlutverk að vera „vöruhús“ Guðs, fyllt af lífverum sem nutu náðar hans til að lifa. Örkin verndar lífverurnar fyrir flóðinu og gefur þeim tækifæri til áframhaldandi lífs, sem mögulega er að einhverju leyti betra en það var áður. Ég held að við getum yfirfært þessar hugmyndir DeCook yfir á kúttur Sigurfara og spurt: Hvaða aðstæður geta orðið til þess að hægt sé að líta á skipið sem Sáluhjálparskip? Hverju getur kúttur Sigurfari bjargað frá meinum? Við getum kannski dregið fram tvö svör við þessum spurningum. Fyrsta svarið liggur í minni. En skipið getur, eins og það er í dag, verið vitnisburður um efnislegt minni. Áþreifanleg og ein öflugasta leiðin að skilningi á því hvernig maðurinn bar sig að af þekkingu við að setja það saman. Skipið getur jafnframt komið í veg fyrir dofa, bæði í huglægum og líkamlegum skilningi. En ekkert getur komið í stað minnis efnisins við að miðla reynslu, búa til og viðhalda huglægu og líkamlegu minni af svona skipi en skipið sjálft. Kúttur Sigurfara er því hægt að líta á sem hvatningu – eða sáluhjálpi – fyrir minni sem felur í sér kröfu um sannleika. Kúttur Sigurfari í því formi sem hann er í dag er efnislegur sannleikur. Verði hugmyndir um að rífa hann niður munum við missa hluta af sannleiknum. En mjög fá slík skip eru ennþá til í heiminum. Ótti um slíkan missi hvílir að baki mótbárum um að

setja menningarminjar, eins og skipið kúttur Sigurfara, í annað geymsluform minninga. Þýski rithöfundurinn Bernhard Schlink orðaði þennan ótta þannig að hann væri „ótti um að sannleikur hverfi, ekki eingöngu með ímyndunarafla eða tilbúningi vel eða illa meinandi höfunda, heldur einnig með sönnnum en einhæfum og afvegaleiðandi hliðum á því sem gerðist.“<sup>10</sup> Schlink hefur í huga hefðfor nasista í Þýskalandi þegar hann skrifar þessi orð. Ég tel hins vegar að þau eigi einnig vel við um sjöför og sjómennsku í fortíð og nútíð – eins og tímabilið þegar skútur voru upp á sitt besta. Fjölmargt í tengslum við sjöför og sjómennsku er bæði ímyndað og afvegaleiðandi meðal annars fyrir þá sök að við höfum takmarkaðan aðgang að heimildum og þar með óljósa þekkingu á því sem tengist tækjum og skipum þess tíma. Flest af þeim upplýsingum er á prenti eða í minni fólks, en ekki í efnislegu formi eins og kúttur Sigurfari er í dag. Við þurfum því að reida okkur á ímyndunarafla og ályktunarhæfnina, með öllum þeim annmörkum sem maðurinn hefur fyrir slíkt starf.

### Samantekt

Ég hef reynt hér að framan að bregða ljósi á þann vanda sem blasir við í tengslum við kúttur Sigurfara. Ég hef gripið til þess ráðs að nota tvær sterkar og lífsseigar sögur af skipum, Fíflaskipið og Sáluhjálparskipið, til að sýna fram á vandann. Önnur er dæmisaga en hin er skopstæling að mati sumra. Kannski er hægt að segja að vandinn einkennist af togstreitu milli heimsku og fyrirhyggju, óskhyggju og aðstæðum, þekkingarleysis og þekkingar, óreiðu og skipulags, svo gripið sé til nokkurra andstæðupara sem hægt er að draga upp í krafti sagnanna.

Það er engin sérstök ástæða til þess að gera upp á milli þessara samlík-inga sem ég hef haft við um kúttur Sigurfara. Miklu fremur er mikilvægt, að ég tel, að opna fyrir hreinskiptna umræðu um það sem aflaga hefur

farið, og kenna má við heimsku, og svo mat um gagnsemi varðveislunnar á Sigurfara. Þeir sem borið hafa hitann og þungann af varðveislu skipsins hafa haldið því fram að kúttur Sigurfari sé ekki vandamál sem snýr fyrst og fremst að íbúum Akraness. Þeir hafa talað um skipið sem „þjóðarskútu“, þar sem það sé ekkert annað sambærilegt skip varðveitt hér á landi.<sup>11</sup> En líkingarmálið um „þjóðarskútuna“ vísar einnig til samfélagslegrar ábyrgðar Íslendinga sem hafa komið að varðveislu þess í gegnum opinbera sjóði. Sé það svo, að kúttur Sigurfari og framtíð hans sé mál sem snerti marga – og jafnvel fleiri fyrir utan þjóðernisleg mörk Íslands – er kannski mikilsvert að opna fyrir hreinskiptna umræðu á opinberum vettvangi. Draga hana fram úr höndum þeirra sem hingað til hafa borið hita og þunga af skipinu, ræða þennan tilbúna heim safnarans opinskátt með þeim kostum og göllum sem fíflaskapur og sáluhjálpi fela í sér.

- 1 Arnaldur Indriðason. 2000. *Mýrin*. Reykjavík: Vaka-Helgafell. Bls. 233.
- 2 Marx, Karl. 1968. „Átjándi braumaire Lúðvíks Bónaparte.“ Úrvalsrit II. Sigfús Daðason þýddi. Reykjavík: Heimskringla. Bls. 119.
- 3 ENG. 1977. „Þjóðháttíðardella eða söguleg björgunarstarfsemi?“ Þjóðviljinn, 28. ágúst, bls.13.
- 4 Sama heimild, bls. 13.
- 5 Sama heimild, bls. 13.
- 6 Gunnlaugur Haraldsson. 1985. „Kúttur Sigurfari 1885–1985.“ *Sjómannadagsblað Akraness*. Bls. 5–36.
- 7 N.N. 1982. „Viðgerð og varðveizla kútters Sigurfara er eitt sameiginlegra verkefna þjóðarinnar.“ *Morgunblaðið*, 27. október, bls. 48.
- 8 Lowenthal, David. 1998. *The Heritage Crusade and the Spoils of History*. Cambridge: Cambridge University Press.
- 9 DeCook, Travis. 2008. „The Ark and Immediate Revelation in Francis Bacon’s New Atlantis.“ *Studies in Philology* 105 (1): 103–122.
- 10 Schlink, Bernhard. 2010. *Guilt about the past*. London: Beautiful Books. bls. 119.
- 11 N.N. 2006. „Stórhuga áform um uppbyggingu bátahúss.“ *Ægir* 99(3): 15–16. bls. 15.

Sigurjón Baldur Hafsteinsson,  
prófessor



# Safn um sálina

**H**et Dolhuys er safn í Haarlem í Hollandi sem vekur fólk til umhugsunar um geðheilbrigðismál og vinnur gegn fordómum sem beinast gegn þeim sem veikjast. Safnið var opnað árið 2005 og er hýst í byggingu frá 14. öld þar sem starfrækt var heilbrigðisstofnun í um 700 ár. Þar var meðal annars vistað fólk með smitsjúkdóma eins og holdsveiki, fólk með geðsjúkdóma, eða heilabilun. Á heimasíðu safnsins er greint frá því að staðsetning safnsins í þessu húsi sé tvíbent. Annars vegar er hún vitnisburður um umhyggju aðstandenda gagnvart þeim sem minna máttu sín. Hins vegar stendur hún sem minnisvarði um þá hugmynd að loka þurfi inni og einangra þá frá öðrum sem ekki tilheyrja eða trúfli samfélagsgerðina.

Markmið safnsins er að leiða í ljós margbreytileikann í samfélagi manna í nútíð og fortíð og að skapa umræðu um staðalímyndir. Sett er spurningarmerki við það hvað þurfi til þess að teljast vera eðlilegur. Safnið sker sig frá öðrum söfnum á sama sviði sem eru í húsnæði sem var áður nýtt sem meðferðarstaður fólks með geðsjúkdóma. Algeng nálgun þeirra safna er að fjalla um sögu geðlækninga með því að sýna meðferðartæki og lýsa framvindu geðlæknisfræðinnar. En hér er reynsla af meðferð og geðlækningum saga einstaklinganna, sögð af þeim sjálfum og miðlað á safninu. Grunnsýningin inniheldur meðal annars skápa sem eru innréttaðir af þeim og sem innihalda hluti úr eigu þeirra sem hafa reynslu af geðsjúkdómi og samansafni hlutanna fylgir frásögn af veikindum. Inni í einangrunarklefa er spiluð hljóðupptaka sem lýsir upplifun þeirrar sem hefur verið



sett í einangrun. Meðliðan er líka miðlað í kvikmynd eða með trúnaðarsamtali í gegnum símtól.

Á safninu er dregið úr vægi markanna á milli þess að vera heilbrigður og óheilbrigður. Á tölvuskjá eru gerð aðgengileg próf sem notuð hafa verið í gegnum tíðina til að mæla frávik geðheilbrigðis. Með því að taka próf í tölvunni kemur í ljós að samfélagsbreytingar hafa áhrif á það hvers konar frávik teljast samþykkt hverju sinni. Í einu sýningarrýminu er neónljósaskilti sem birtir á víxl andheitin óeðlilegur og eðlilegur. Með þeim birtast ljósmyndir af fólki á skjám sem stillt er upp til móts við áhorfandann eins og honum sé ætlað að mynda sér skoðun á því hver sé eðlilegur og hver ekki. Í garði safnsins eru skilti með orðunum *klikkaður, galinn, brjálatur*, blásin upp í ofurstærð. Orðin voru áður notuð af fagfólki við umfjöllun um geðsjúkdóma en kalla núna fram neikvæð hugrenningatengsl og eru til dæmis

notuð þegar einhver ætlar sér að auðmýkja annan. Þau eru áminning um þá merkimiða sem settir eru á fólk.

Safnið á í samstarfi við stofnanir, hópa og einstaklinga og styður við endurhæfingu fólks í bata. Safnið leggur áherslu á sýningar á list jaðarlistamanna (fr. art brut / e. outsider art). Listaverk eru stór hluti safneignar safnsins og verk eru fengin að láni á breytilegar sýningar. Með því að sýna og koma listamönnum með geðröskun á framfæri, styður safnið við listsköpun þeirra. Auk sýninga safnsins í eigin húsnæði, hefur það frumkvæði að stærri listsýningum utan safnsins, bæði á landsvísu og á alþjóðavettvangi þar sem umfjöllunarefnið er list fólks sem þekkir geðraskanir af eigin raun.

Safnið hefur frá upphafi unnið með einstaklingum í bata að sjálfsefningu þeirra. Um er að ræða sjálfboðaliðastarf í safninu við móttöku gesta, sem aðstoðarmenn forvarða, vinna við leiðsögn, í safnbúð, við safneignina, s.s. við



## SAFNGRIPIR OG HEILSA

Safneign Nýlistasafnsins  
Höfundur: Svala Sigurleifsdóttir  
Ártal: 1981  
Miðill: Grafík – Silkiprykk  
(Upplag: 8/24)  
Stærð: 49 x 33.5 cm  
Verkið má sjá á vefsvæði  
Nýlistasafnsins á [www.sarpur.is](http://www.sarpur.is)



Verkið er án titils en á því má sjá bakgrunn sem minnir á veggfóður, fyrir miðju er brún-hvít ljósmynd af konu sem heldur á blómvendi. Við hlið hennar er gifsstyttu án handleggja og fótleggja með rómversku yfirbragði. Í kringum myndefnið eru sex pillu spjöld prentuð í koparlit.

Hversdagsleikann er að finna í handbragði verksins, litapalletan og veggfóðrið minnir á heimili á sjötta & sjöunda áratugnum og gefur af sér rólyndis yfirbragð. Pilluspjöldin sem prentuð eru í kringum myndefnið minna okkur aftur á hversdagsleikann, almenna „hversdagslega“ notkun lyfja og þá sérstaklega getnaðarvarnalyfja. Hvernig pilluspjöldin eru látin ramma inn myndefnið minnir aftur á þessa hversdagslegu notkun getnaðarvarnalyfja og hvernig þær ramma inn fjölskyldulíf og gera okkur kleyft að stjórna fjölskyldumynstri okkar.

Getnaðarvarnarpillan eða „pillan“ eins og hún er gjarnan kölluð, kom á almennann markað uppúr 1960 og varð strax gríðarlega vinsæl en jafnframt umdeild. Hún átti undir högg að sækja frá ýmsum samfélagshópum, var litin hornauga af kirkjunni og páfi lýsti yfir andúd sinni á tilveru hennar. Í fyrstu var pillan álitin hin fullkomna getnaðarvörn og hún varð hálfgerð ták frelsis kvenna og stjórn þeirra yfir eigin líkama og lífi. En þegar á leið komu fram ýmsar rannsóknir sem kollvörpuðu fullkomleika hennar og vörpuðu ljósi

á þær alvarlegu aukaverkanir sem fylgdu notkun pillunnar og opinberuðu með því að frelsi kvenna fylgdu þjáningar.

Verk Svölu Sigurleifsdóttur er unnið um það leyti er miklar rannsóknir um pilluna voru gerðar opinberar sem sýndu fram á alvarlegar aukaverkanir hennar. Í kjölfarið döludu vinsældir pillunnar og má ímynda sér að mikil umræða um pilluna, þessar aukaverkanir, líkama kvenna, frelsi og sjálfstæði hafi verið í samfélaginu um þessar mundir. Verkið gæti mögulega verið óður til hinnar fullkomnu getnaðarvarnar, mikilla hugsjóna, stjórn á eigin lífi, samskipti kynjanna, fjölskyldunnar eða ádeila á þær þjáningar sem fylgja frelsinu. Verkið endurspeglar hversdagsleikann og listamaðurinn gæti hafa gripið til þess efnis sem hún hafði við höndina, ónotuð og notuð pilluspjöld, því einhverja fegurð má sjá í formi lyfjaspjaldana.

Áhugavert er að skoða verkið í dag með það í huga að í raun og veru hefur lítið breyst í framboði getnaðarvarna, getnaðarvarnarpillan fyrir konur er enn stærsta og vinsælasta hormónagetnaðarvörnin og enn er nokkuð í það að á markað komi hormónagetnaðarvörn fyrir karlmenn. Hversdagsleiki pillunnar hefur þó ekkert dvínað en vitund um áhrif hennar á líkama kvenna hefur í dag þó hlotið umræðu og samtal.

Kolbrún Ýr Einarsdóttir,  
framkvæmdastjóri Nýló

ORMAAL?



skráningu ljósmynda, eða við gæslustörf. Hér er tækifæri fyrir einstaklingana til að venjast vinnu í öruggu umhverfi. Verkefnið er sniðin að þörfum og getu hvers og eins; sumir fá námskeið í tölvunotkun, í gerð ferilsskráa, kennslu í gestrisni, eða þjálfun í því að vera með leiðsögn handa gestum safnsins. Verkefnið er fjármagnað með styrkjum þriðja aðila samstarfsins og leiðarljósið er að rjúfa einangrun þeirra, auka lífsgæðin og að hjálpa því við að spjara sig í samfélaginu, enda leiðir vinna á safninu stundum til frekari tækifæra eins og launaðri vinnu annarstaðar. Á safninu starfa um 100 sjálfboðaliðar hverju sinni.

Í þessu öllu birtist viðleitni safnsins í því að vinna gegn þrálátum fordómum samfélaga allra tíma.

Ingunn Jónsdóttir, safnafræðingur

# Pop-up Geðheilsa

**M**ed auknu upplýsingaflæði og samfélagslegum breytingum hefur áhersla á samfélagslegt hlutverk safna aukist. Þessi áhersla er oft nefnd sem hin nýja safnafræði. Hér mun ég fjalla um tenginguna milli heilsu og menningar, nánar tiltekið milli geðheilsu og safna út frá Pop-Up safni sem ég setti upp. Pop-Up safnið var hluti af lokaverkefni mínu til MA-gráðu í safnafræði sem kom út 2016. Ég vann lengi með fólki með geðfötlun og langaði þess vegna til að þróa verkefni sem tengir þetta tvennt saman. Heilsusafnafræði er sérfræðingur innan safnafræðinnar<sup>1</sup> þar sem söfn eru m.a. hugsuð sem meðferðarúræði fyrir geðfatlaða.

Á síðastliðnum árum hefur orðið mikil vitundarvakning (e. paradigm shift) á málefnum fólks með fötlun. Á heimsvísu er áætlað að 650 milljón einstaklingar séu með fötlun í heiminum. Þrátt fyrir þennan fjölda eru þeir oft jafnarsettir og fá ekki sömu tækifæri og ófatlaðir. Í þeim ríkjum sem sérstaklega er stutt við grunnréttindi fólks með fötlun lifa þeir einstaklingar innihaldsríku og sjálfstæðu lífi.<sup>2</sup> Bent hefur verið á að nauðsynlegt sé að þeir sem eiga við geðræn vandamál, upplifi stuðning, skilning og virðingu til þess að geta mætt veikindum sínum. Geðfötlun er bæði sá fötlunarflokkur sem er stærstur og í mestum vexti.<sup>3</sup> Samkvæmt þessu eru þarna tækifæri fyrir söfn á Íslandi til að stíga inn í og bjóða upp á þjónustu við þennan ört vaxandi hóp.

Kveikjan að Pop-Up safni fyrir fólk með geðfötlun er þessi nýja vitundarvakning í samfélaginu og einnig sjáanlegur skortur á umfjöllun um fólk með geðfötlun á sýningum. Þar að auki bætist svo við hin samfélagslega ábyrgð að skila aftur til samfélagsins, með það að markmiði að verkefnið hafi jákvæð áhrif á þátttakendur ásamt því að benda á mögulegt hlutverk safna sem meðferðarúræði fyrir fólk með geðfötlun. Menningarpólitík hér á landi getur verið ansi þversagnakennd. Á sama tíma og haldið er fram að söfn þurfi að sinna ákveðnum hópum samfélagsins betur í anda lýðræðislegra hugmynda eru fjárframlög til þeirra skorin niður.<sup>4</sup> Þess vegna valdi ég að nota Pop-Up formið sem er bæði ódýrt og einfalt í framkvæmd. Ég vildi líka búa til verkefni sem allir gætu tekið þátt í, þar sem bakgrunnur og áhugasvið skipti ekki máli.

Samkvæmt skilgreiningu Michelle DelCarlo (2011) er Pop-Up safn rými þar sem einstaklingar deila sögum með öðrum og læra eitthvað um hvorn annan í gegnum samtöl. Aðalmarkmið Pop-Up safnsins er að stuðla að samskiptum og virkni. Safnið byggir aðeins á því innihaldi sem einstaklingarnir koma sjálfir með. Fyrst er valið þema og koma þátttakendur með eitthvað því tengdu til að deila með öðrum. Þegar þátttakendur mæta skrifa þeir niður á miða hvaða merkingu hluturinn hefur fyrir þá. Í lokin taka svo allir hlutina með heim aftur.

Það er ekki flóknara en það. Safnið er aðeins til í nokkrar klukkustundir og staðsetning þess getur verið breytileg.<sup>5</sup>

## Pop-Up Geðheilsa

Markmiðið með því að halda Pop-Up safn sem er sérstaklega aðgengilegt einstaklingum með geðfötlun var þríþætt:

Að finna leið til að tengja þátttakendur við menningarstarfsemi af einhverju tagi til að auka virkni, þá helst söfn og starfsemi þeirra.

Að verkefnið snérist ekki um að skapa list. Það eru ekki allir listrænar eða hafa áhuga á slíku. Því fannst mér mikilvægt að finna eitthvað sem allir gætu tekið þátt í, óháð áhugasviði.

Að með verkefninu skapist ný samskiptamynstur og aðstæður þar sem þátttakendur gætu deilt reynslu og/eða minningu sem þeir hafa ekki deilt áður. Ég vildi að þátttakendur myndu upplifa að þeirra framlag skipti máli. Þeirra saga, reynsla og skoðanir skipta jafnmiklu máli og allra annarra.

Safnið fór fram í húsi á vegum sveitarfélagsins sem þátttakendur hafa greiddan aðgang að. Allir tóku þátt af fúsum og frjálsum vilja og safnið var sett upp með samþykki forstöðumanns. Rýmið í húsnæðinu sem um ræðir var notað daglega af þátttakendum. Ég setti safnið upp tvisvar á sama stað og í bæði skiptin útbjó ég veggspjald sem á stóð Pop-Up safn til þess að breyta rýminu aðeins og auðvelt væri að sjá að eitthvað væri um að vera. Á staðnum var stórt borð, nokkrir stólar og sófi. Borðið var notað undir muni og miða með lýsingu. Viku áður hafði ég búið til auglýsingu fyrir Pop-Up safnið með útskýringum en auk þess

talaði ég við tilvonandi þátttakendur og hvatti þá til að taka þátt. Ég bauð upp á kaffi og kökur á meðan safnið stóð yfir. Mig langaði til að setja safnið listrænt upp í rýminu meðan Pop-Up safnið stóð yfir. Ég keypti snæri, filmur í gömlu polaroid myndavélina mína og litlar klemmur. Ég strengdi snærið yfir gluggann og hengdi upp polaroid myndir af hlutunum ásamt frásögnunum jafnóðum. Safnið byrjaði frekar rólega. Alls tóku fimm einstaklingar þátt, fatlaðir og ófatlaðir. Það komu einnig nokkrir sem tóku þátt í spjalli og hlustuðu á frásagnir annarra. Ég skilgreini beina þátttakendur þá sem koma með hlut og taka virkan þátt allan tímann. Óbeinir þátttakendur eru þeir sem koma að fylgjast með án þess að vera með hlut en enda svo á að taka þátt í samræðum. Í heildina séð gekk þetta mjög vel fyrir sig, það myndaðist skemmtilegt andrúmsloft í rýminu og allir deildu frásögnum sína á milli og spjölluðu saman. Mér kom mest á óvart í hvaða átt umræðurnar fóru. Ég hafði ekki upplifað samræður á þessum nóttum innan þessa hóps fyrr sem var mjög sérstök upplifun. Til dæmis hafði einn þátttakandi nýlega gengið í gegnum erfitt tímabil og þrátt fyrir að hluturinn tengdist því ekki þá snérist umræðan um það. Þátttakandinn hafði mikla þörf fyrir að tala og deila með hinum. Aðrir hlustuðu og veittu stuðning. Annar þátttakandi kom mér einnig á óvart en hann skrifaði lengstu frásögnina og deildi skemmtilegri minningu fá æskuárum sínum. Út frá þessum fimm munum og frásögnum spunnust umræður og samtöl. Allir voru sammála um að endurtaka leikinn og bjóða fleirum að vera með. Ákveðið var á staðnum að halda annað Pop-Up safn með jólaþema í lok nóvember. Þemað á þessu safni var lífið sjálft. Ástæðan fyrir því að ég ákvað að velja svona opið þema var í raun til að fæla ekki fólk frá þátttöku og gera viðfangsefnið eins einfalt og hægt væri.

Fyrir næsta Pop-Up safn sendi ég út auglýsingar á fleiri staði. Ég breytti rýminu á sama hátt. Mér til mikillar ánægju var ekki allt sama fólk sem tók þátt aftur en alls voru þátttakendur sex. Einn þátttakandinn sló svo sannarlega í gegn en hann kom með tösku fulla af allskonar forvitnilegum hlutum. Ekki nóg með það heldur kom hann með tilbúna útprentaða frásögn meðferðis. Þrátt fyrir ítarlega lýsingu þurftum við að spyrja hann meira út í munina og halda þannig flæðinu gangandi. Þannig skipti samtali og virkni annarra miklu máli. Hann átti minningu tengda hverjum einasta mun og það var virkilega gaman að heyra hann segja frá. Allir komu með eitthvað sem hægt var að tengja við jólin á einn eða annan hátt. Það voru þrír óbeinir þátttakendur sem komu og tóku þátt í umræðum og deildu minningum með okkur. Fleiri kíktu við í styttri tíma og á tímabili var orðið nokkuð þröngt í rýminu.

Munurinn á þessu Pop-Up safni og því fyrra var sá að umræðurnar gengu betur og það skapaðist skemmtilegra andrúmsloft en í fyrra skiptið. Enginn af þátttakendunum hafði orð á því að þeir hafi upplifað eitthvað neikvætt á meðan safninu stóð, þvert á móti fannst öllum þetta skemmtilegt og virtust njóta þeirrar athygli sem þau fengu. Vinna mín í búsetuþjónustu fyrir fólk með geðfötlun veitti mér eðlilega mikla innsýn, aðgang og traust sem ég hefði annars ekki og hefur því einhver áhrif á hversu vel verkefnið gekk fyrir sig.

Pop-Up Geðheilsa stóð undir væntingum mínum. Samskipti af þessu tagi draga úr félagslegri einangrun og hvetja til sjálfstjáníngar. Mér finnst mikilvægt að halda þessu verkefni áfram og leyfa því að þróast. Rannsaka þarf betur áhrifin á þátttakendur og helst þannig að hægt væri að bera saman við sambærileg verkefni hér á landi sem og í öðrum löndum.



### Önnur verkefni

Það eru mörg önnur söfn sem einblína á notendur geðheilbrigðisþjónustu.<sup>6</sup> Lightbox safnið í Woking, Englandi er frægt fyrir samfélagsverkefni sérstaklega ætlað notendum geðheilbrigðisþjónustu.<sup>7</sup> Safnið hefur unnið með sérfræðingum á sviði andlegrar heilsu og þjónustunotendur í nokkur ár. Bodið hefur verið upp á listræna virkni til að koma í veg fyrir að fólk með geðfötlun einangri sig.<sup>8</sup>

Annað dæmi er Artefact verkefnið sem er samstarfsverkefni milli fjögurra safna í Norður-Wales. Markmiðið var að nota skapandi þátttöku innan safna til að bæta andlega heilsu og velferð fólks.<sup>9</sup> Þátttakendur áttu allir sögu um andleg heilsufarsvandamál og/eða þjáðust af mikilli streitu. Þeim var skipt upp í hópa og tóku þátt í listasmiðjum allt upp í tíu vikur. Óháður matsaðili var síðan fenginn til að gera rannsókn og meta áhrifin.<sup>10</sup>

Museum of the Mind verkefnið er tilkomið vegna frumkvæðis Bethlem Art and History Collections Trust og er staðsett á Bethlem Royal spítalanum í Beckenham, Englandi. Starfsfólk, félagshópar, sjúklingar sem dvelja á spítalanum sem og aðrir notendur taka þátt í endurtúlkun, endurþróun og endurstaðsetningu safneignarinnar.



Þau taka einnig þátt í að þróa og endurskipuleggja ný rými innan safnsins sem og viðskiptaáætlun þess. Verkefnið notar samráðsferlið til að vekja athygli á málefnum er varða andlega heilsu, kynna lífstíl og listaverk fólks með geðsjúkdóma/raskanir, þróa ný námsverkefni, upplýsa um samfélagsþátttöku og þá viðburði og sýningar sem boðið er upp á. Auk munnlegs samráðs verður ferlið einnig sýnilegt inn á deildunum með ljósmyndum og skapandi starfsemi með sjúklingum ásamt notendum í dagsvirkni. Þetta er áhugaverð nýbreytni á notkun safneignar til að hvetja til meðferðar innan safna.<sup>11</sup> Öll þessi verkefni hafa skilað jákvæðum niðurstöðum eins og t.d. auknu sjálfstrausti, aukinni færni, virkað róandi og slakandi, veitt aukna sjálfshvatningu, skemmt, gefið sjálfstæði og nýja færni sem og minna þunglyndi, streitu og kvíða svo eitthvað sé nefnt.<sup>12</sup>

Ég gerði mjög óformlega könnun og fann engin verkefni svipuð þessum á Íslandi. Árlega listahátíðin List án Landamæra komst kannski næst því. Hún er þó ekki sérstaklega hugsuð út frá einstaklingum með geðfötlun.

### Samantekt og lokaorð

Söfn takast á við félagslegar aðstæður á tvo mikilvæga vegu: Sem umboðsmenn þess að virkja lýðheilsu/heilsu almennings og að þenja út umhverfi heilbrigðisþjónustu. Í tengslum við virkjun lýðheilsu þá eru söfn mikilvægar stofnanir til að vekja athygli almennings á félagslegum málum er varða heilsu ásamt því að stuðla að forvarnarhegðun.<sup>13</sup> Söfnum hefur verið lýst sem efnilegu verkfæri í meðferð vegna þess með hvaða hætti þau ýta undir samskipti milli fólks.<sup>14</sup> Samfélög eru nú að takast á við áður óþekkt vandamál af félags- og hagrænum toga. Óheilbrigðari lífstíll hefur í för með sér aukningu á lífstílstengdum sjúkdómum. Fólk lifir mun lengur í dag sem hefur þá áhrif á t.d. heilbrigðiskerfið. Nú hafa orðið miklar breytingar í stefnumótun sveitarfélaga og áherslan meiri á samfélagshópa. Mikilvægt er að skapa umhverfi sem

valdeflir nærsamfélög og einstaklinga til að taka sameiginlega ábyrgð á umhverfi sínu, samfélagi og þá einnig lýðheilsu. Áherslan er á forvarnir sem biður upp á ný tækifæri fyrir söfn.<sup>15</sup>

Heilsusafnafræði má rekja til lista- og heilsufræða.<sup>16</sup> Rannsóknir hafa leitt í ljós að áhrif lista á einstaklinga fela í sér t.d. minni streitu, þunglyndi, kvíða, hafa góð áhrif á blóðþrýsting og minnka þörf fyrir lyf.<sup>17</sup> Það er ekki svo stórt stökk að átta sig á möguleika safna í að skila svipuðum niðurstöðum með þátttökuvirkni.<sup>18</sup>

Samkvæmt WHO er heilsa skilgreind sem ástand líkamlegrar, félagslegrar og andlegrar vellíðunar og felur í sér tilfinningu og virkni sem er óaðskiljanlegur hluti af heilsu.<sup>19</sup> Söfn stuðla að heilsu eftir að minnsta kosti fimm leiðum. Í fyrsta lagi stuðla þau að slökun með því að veita afdrep sem er laust við líkamlega spennu og andlegan kvíða. Í öðru lagi veita söfn hvatningu til sjálfsskoðunar. Í þriðja lagi halda söfn utan um/sjá um fræðslu um heilsu. Slík fræðsla veitir einstaklingum þau verkfæri sem þeir þurfa til að sjá um sig sjálfir. Í fjórða og fimmta lagi takast söfn á við viðtækari félagslegar aðstæður sem tengjast heilsu, gegnum lýðheilsu og með því að efla umhverfi heilbrigðisþjónustu.<sup>20</sup>

Söfn geta lagt sitt af mörkum fyrir betri heilsu og velferð samfélaga. Sumir segja jafnvel að söfnum beri skylda til þess. Söfn geta virkað sem hvati fyrir félagslega endurnýjun, stuðlað að meira jafnræði og styrkt ákveðin samfélög. Það væri hægt að nýta söfnin mun betur og fjölga safngestum, svo ekki sé minnst á fjárhagslegan ávinning af því að létta á heilbrigðis- og félagskerfinu með því að nýta þau sem meðferðarúrræði. Eins og Pop-Up Geðheilsa sýnir fram á þarf verkefnið ekki að vera dýrt eða flókið, heldur þarf aðeins áhuga, vilja og tíma. Samfélagslegi ávinningurinn er of mikill til að hægt sé að líta fram hjá möguleika safna sem meðferðarúrræðis.



#### Heimildaskrá

Birna María Ásgeirsdóttir. (2016). Söfn, heilsa og velferð: Pop-Up Geðheilsa (MA-ritgerð). Háskóli Íslands. Félag- og mannvinndadeild.

Chatterjee, H. og Noble, G. (2013). *Museums, Health and Well-Being*. England: Ashgate Publishing Limited.

DelCarlo, M. (e.d.). About. Sótt 15.nóvember 2015 af [www.popupmuseum.blogspot.is/p/testing.html](http://www.popupmuseum.blogspot.is/p/testing.html).

Kristinn Heiðar Fjölmisson. (2015, október). Virðing í verki. Sótt 20. janúar 2015 af [www.hugarafn.is/virding-i-verki/](http://www.hugarafn.is/virding-i-verki/).

List án Landamæra. (e.d.). Um hátíðina. Sótt 20. janúar 2016 af [www.listin.is/um-hatidina/](http://www.listin.is/um-hatidina/).

Sigurjón B. Hafsteinnsson. (2014, mars). Fötun og safnastarf. Erindi á málþinginu Fötun og Menning. Sótt 15. nóvember af [www.academia.edu/6571121/Fotlun\\_og\\_safnastarf\\_erindi\\_a\\_malþinginu\\_Fotlun\\_og\\_Menning\\_28\\_mars\\_2014](http://www.academia.edu/6571121/Fotlun_og_safnastarf_erindi_a_malþinginu_Fotlun_og_Menning_28_mars_2014).

Silverman, H. L. (2002). The therapeutic potential of museums as pathways to inclusion. Í R. Sandell (Ritstj.), *Museums, society, inequality* (bls. 69–82). London/New York: Routledge.

Silverman, H. L. (2010). *The Social Work of Museums*. USA/Canada: Routledge.

United Nations. (2007). From exclusion to equality: Realizing the rights of persons with disabilities. Handbook for parliamentarians on the Convention on the rights of persons with disabilities and its Optional protocol. Geneva: United Nations.

- 1 Chatterjee og Noble (2013)
- 2 United Nations (2007:1–2)
- 3 Kristinn Heiðar Fjölmisson (2015)
- 4 Sigurjón B. Hafsteinnsson (2014)
- 5 DelCarlo (e.d.)
- 6 Chatterjee og Noble (2013:57)
- 7 Chatterjee og Noble (2013:58)
- 8 Chatterjee og Noble (2013:33)
- 9 Chatterjee og Noble (2013:58–59)
- 10 Chatterjee og Noble (2013:59)
- 11 Chatterjee og Noble (2013:59–60)
- 12 Chatterjee og Noble (2013:58–59,38–39)
- 13 Silverman (2010:47)
- 14 Silverman (2002:70)
- 15 Chatterjee og Noble (2013:1)
- 16 Chatterjee og Noble (2013:15)
- 17 Chatterjee og Noble (2013:21)
- 18 Chatterjee og Noble (2013:24)
- 19 Silverman (2010:43)
- 20 Silverman (2010:43)

**Birna María Ásgeirsdóttir,**  
safnafræðingur



# Reynsla af vinnuskiptum

Vinnuskiptin við Borgarsögusafn voru að mínu frumkvæði og strax vel tekið í beiðnina. Fyrst kom starfsmaður frá safninu á minn vinnustað, Byggðasafn Árnesinga, og veitti faglega aðstoð við uppsetningu á sýningu. Það var mikill ávinningur fyrir safnið að fá þann starfsmann þó aðeins hafi verið um viku að ræða, bæði var vinnuframlagið gott og nýr vinkill gagnlegur en einnig skipti félagskapurinn máli. Vikan mín á Ljósmyndasafni Reykjavíkur var eins og starfskynning þar sem ég fékk virkilega góða innsýn í störf fagfólks. Ég vann svo við skráningu og eitthvað lítillaga við greiningu á ljósmyndum. Þrátt fyrir að starfsfólk hafi eytt tíma í að leiðbeina mér tók það mig ekki langan tíma að öðlast sjálfstæði í vinnubrögðum. Ég tel að með vinnuskiptum geti safnamaður bæði bætt við sérþekkingu sína, öðlast nýja reynslu í starfi og styrkt samvinnu og samstarf jafnvel á milli ólíkra safna

Linda Ásdísardóttir, safnfræðingur



Í mars 2016 fékk ég að kynnst því góða starfi sem starfsmenn Byggðasafns Árnesinga inna af hendi. Þá dvaldi ég í viku í Frímannahúsi á Eyrarbakka og aðstoðaði við uppsetningu á sýningu í safnhúsinu Kirkjubæ. Öll forvinna hafði þegar farið fram: rannsókn, val á gripum, textagerð og grafísk hönnun. Hvort sem maður starfar á litlu eða stóru safni eru vandamál í sýningaruppsetningu svipuð en alltaf er gott að fá annað sjónarhorn á efni sem maður hefur unnið með lengi. Uppsetning gekk vonum framar þrátt fyrir úrhellisrigningu sem olli því að flæða tók í kjallara sýningarhússins. Skjót viðbrögð starfs-

fólks og heimamanna björguðu því að ekki hlaut skaði af. Ég var vitni að því hvað góð samvinna við heimamenn skiptir miklu máli í rekstri safns og hve safnið spilar stóra rullu í samfélaginu. Ég mæli með vinnuskiptum milli safna; það styrkir samvinnu safna, eykur skilning á starfinu og opnar augu manns fyrir nýjum úrlausnum í hinum daglegu verkefnum. Það er einnig gott að stíga út úr sína daglega amstri og beina sjónum sínum annað. Fyrir vikið kemur maður endurnærður til baka.

Helga Maureen Gylfadóttir, verkefnastjóri sýninga

## Að vera sjálfbodaliði



Ég legg oft leið mína í Safnahúsið í Borgarnesi, sem geymir bóka-, muna- og skjalasafn. Skjalasafninu berast sífellt gögn, gömul og ný, sem þarf að flokka og númera. Þetta er meira verk en skjalavörðurinn kemst yfir ásamt því að sinna daglegri afgreiðslu. Ég er ekki bundin við skylduverk og finnst gott að koma þarna og hjálpa til við undir-

búningsvinnuna. Ég kem fjóra daga í viku og er í þrjá til fjóra tíma. Mér finnst gott að hafa þetta verkefni og skemmtilegt að hitta starfsfólk og gesti. Það er öllum nauðsynlegt að blanda geði við samferðafólkið og taka þátt í mannlífinu.

Ragnheiður Kristófersdóttir

# „Mér finnst ég ekki vera að vinna í neinu tómarúmi hérna“

Safnhúsin í Glaumbæ. Talin frá vinstri: Áshúsið, gamli bærinn og Gilsstofan. Ljós: Sigríður Sigurðardóttir/BSK.



**Safnstjóri Byggðasafns Skagfirðinga er Sigríður Sigurðardóttir. Undir forystu Sigríðar hlaut safnið Íslensku Safnaverðlaunin árið 2016 fyrir framúrskarandi starfsemi sem einkennist af skýrri stefnu og áherslu á samstarf við fólk og stofnanir í nærsamfélaginu, á Íslandi og á alþjóðavettvangi. Safnið er dæmi um að byggðasöfn geta sótt fram á nýjum vígstöðvum og þannig styrkt stöðu sína. Ritnefndarkonur Kvists þær Inga Lára, Sigrún og Ingunn spurðu Sigríði safnstjóra út í starfsemi safnsins, rannsóknir þess og helstu áskoranir á löngum starfsferli.**

### Hverjar eru helstu breytingarnar á starfstíma þínum?

Fjórða ágúst á þessu ári hef ég verið 30 ár í starfi. Helstu breytingar sem ég skynja er meiri meðvitund samfélagsins gagnvart byggðasafninu, sem helgast að ég held fyrst og fremst af því að fólk hittir starfsmenn safnsins um víðan völl. Þótt að ekki allir geri sér 100% grein fyrir því hvaða hlutverki safnið þjónar að þá eru margir búnir að átta sig á að það er meira heldur en bara sýning í gömlum torfbæ. Ég held að flestir hafi þetta á hreinu. Hins vegar mættu einstaklingar í pólitísku umboði, sem taka að sér stjórn þess fyrir hönd Skagfirðinga, vera meðvitadri um starfsemina.

Þegar ég kom hingað fyrst var fátt í gangi. Bara eiginlega ekkert. Sýslunefndarfulltrúum, þeim sem réðu mig til starfsins, var svo gjörsamlega fyrirmunað að átta sig á því hvað ég ætti að vera að gera, að þeir buðu mér ekki einu sinni skrifstofuadstöðu. Þannig að þótt að menn og konur hafi þá, árið 1987, viljað gera hag safnsins sem mestan að þá náði hugsunin ekki lengra en til sýningarinnar í gamla bænum í Glaumbæ. Sýslunefndarfulltrúar vildu endilega fá starfsmann norður af því að Þór Magnússon, þáverandi þjóðminjavörður, sagði þeim í óspurðum fréttum að þannig væri komið fyrir sýningunni í gamla bænum í Glaumbæ að það væri best að hafa bæinn tóman og að bjarga þeim munum sem þar væru, ef þeir ætluðu

sér ekki að bæta hag byggðasafnsins. Þá spruttu menn upp og vildu fá starfsmann. Þór benti þeim á mig. Fyrstu fjögur árin var ég ráðin að hálfu af sýslunefnd sem safnstjóri byggðasafnsins og í hlutastarf að sumri hjá Þjóðminjasafninu sem minjavörður.

### Þú ert þá fyrsti starfsmaður safnsins?

Ég var fyrsti fastráðni starfsmaðurinn. Áður höfðu verið gæslumenn á sumrin sem opnuðu og lokuðu bænum og lögðu aðgangseyri inn á sýslunefndarskrifstofuna þar sem þá var tekið við þeim.

### Hver var þín hugmynd um safnið í upphafi og hvernig þróaðist sú hugmynd um hlutverk safnsins í samfélaginu?

Mér hefur alltaf fundist að safnið ætti að safna heimildum, í því formi sem og í öðru formi til að bæta við og miðla þekkingu. Ég gerði mér fljótlega ljóst, af því að ég kom frá Þjóðminjasafninu, að fyrsta vers væri að tryggja safnkostinn, þann sem var hér til staðar og sem var allur í sýningu í gamla bænum í Glaumbæ. Hvort sem það voru hákarlasóknir eða fuglaflakanidurstöður frá Drangey, með meiru. Bærinn og skúr sem stóðu á safnlóðinni þjónuðu sem geymslur. Það fyrsta sem ég gerði var að finna geymslu til að létta á bænum og hefjast handa við skráningu á því sem hafði ekki verið skráð frá 1963, en um það hafði Þór



Sigríður Sigurðardóttir, með gjafabréf um afhendingu safngripa

Magnússon séð. Frá 1963–1987 virðist hafa ríkt „status quo“. Safninu höfðu borist ýmsir hlutir sem voru fóstraðir í bænum, kannski skráðir á blað, af sumu fannst afrit inni í skjalasafni. Aðfangabók, sem Þór hafði skilið eftir í nokkur laus blöð, var þéttskrifuð. Maður gat samt áttað sig á flestum gripum sem þarna voru. Svo þurfti að spyrja þá sem voru á vaktinni þegar gripirnir komu. Það tókst nokkuð vel að fá þær upplýsingar.

Ég var heppin, vil ég meina. Fljótlega eftir að ég kom norður var ég kosin í Þjóðminjaráð fyrir hönd safnamanna. Þar kynntist ég alls kyns vanda og lausnum. Bara það að kynnast því þar hvað starfsmenn á öðrum söfnum voru að brasa og að hverju önnur söfn voru að vinna og að hverju ekki, styrkti mig í starfinu. Ég var líka heppin að því leyti að hér voru ekki mörg einkasöfn. Nú eru hér á svæðinu tvö stór samgöngusöfn í einkaeign með sýningar. Árið 1992 hafði þáverandi hreppstjóri Hofshrepps samband.





Það reyndir á lipurð og útsjónarsemi þegar safnmunir eru fluttir til. Berglind Þorsteinsdóttir, verkefnisstjóri þökkunar, stendur við lyftarann. Ljós. Sigríður Sígurðardóttir/BSK.

Þjóðminjasafnið var að ljúka viðgerðum á Pakkhúsinu á Hofsósi hann spurði mig hvort ekki væri hægt að setja upp sýningu þar. Þetta fannst mér bráðgóð hugmynd og við fengum leyfi til að setja þar upp sýningu á vegum byggðasafnsins um Drangeyjarútveg og hákarlaveiðar. Með þeirri sýningu var sleginn nýr taktur; að setja upp sýningu annars staðar en í gamla bænum í Glaumbæ. Þetta var upphafið að samstarfi við ýmsa aðila á svæðinu, auk Þjóðminjasafnsins.

Valgeir Þorvaldsson, sem hafði gert við Pakkhúsið fyrir Þjóðminjasafnið, fékk hugmynd um að setja upp aðra sýningu á Hofsósi sem myndi fjalla um ferðir Íslendinga til Vesturheims á 19. öld og vildi vita hvort byggðasafnið gæti lánað honum gripi til hennar. Mér fannst skynsamlegt að byggðasafnið setti upp sýninguna fyrir hann og benti honum á að hann skyldi ekki kalla þetta safn því að það fylgdu því kvaðir. Á þessum árum vann Þjóðminjaráð að því að setja skilyrði um hlutverk og starfsemi safna, sem var fyrsti vettvangur í safnageiranum um stöðluð vinnubrögð. Valgeir tók því vel. Við fengum styrk til að setja upp sýningu og úr varð Vesturfarasetrið. Þetta var fyrsta setrið af mörgum. Þetta var á árunum 1995–96. Á tímabilinu 1996–2002 setti byggðasafnið svo upp fjórar sýningar fyrir Vesturfarasetrið,

sem sá um gæslu á Pakkhúsinu fyrstu árin eftir viðgerðina, bæði á sýningunni frá byggðasafninu og á sjálfu húsinu fyrir Þjóðminjasafnið. Fljótlega eftir aldamót var Pakkhússýningin tekin niður. Húsið fór ekki nógu vel með munina. Skildir voru eftir flekar og myndir sem eru þar enn fólki til gagns og gamans. Reynslan af sýningarhaldinu á Hofsósi varð til þess að ég setti upp fleiri sýningar fyrir aðra.

### Sýningar með aðkomu safnsins hafa verið settar upp víðar s.s. á Hólum. Byggir þetta á mótaðri hugmynd eða var líkt og þetta hafi lent í fanginu á þér?

Sýningar í annarra húsum eru engar tilviljanir því að þetta er orðað í fyrstu safnstefnu safnsins frá 1995 og komu líka til vegna fenginnar reynslu frá sýningarstarfsemi í Pakkhúsinu. Í safnstefnunni kemur fram að áhersla yrði lögð á að hafa sýningar víðar en í gamla bænum í Glaumbæ. Byggðasafnsnefnd samþykkti þessa fyrstu safnstefnu og héraðsnefndarmenn vildu stækka safnið og gera það öflugra. Þeir áttuðu sig á því að safnið gæti með þessum hætti bætt við starfsemi sína. Þá var ég heppin með samstarfsfólk á hinu pólitíska sviði. Safnið þarf þann stuðning til að vera vel í stakk búið að þjóna heimahéraðinu. Með því að opna safnið fyrir samstarfi fengust fleiri til samvinnu og meðvit-

und fólks og áhugi fyrir því jókst, sem styrkti ímynd safnsins og sjálfsmynd íbúa svæðisins. Þessi áhersla varð til dæmis til þess að fólk fór að hringja og spyrja hvort safnið hefði áhuga á því að eiga hitt og þetta eða hvort ekki væri spennandi að rannsaka þetta og hitt í minjaumhverfinu: Fólk fékk almennt meiri áhuga á safninu og minjum í umhverfi sínu. Á 50 ára afmæli safnsins, árið 1998, var ráðinn fornleifafraeðingur í hálf t starf. Sú ráðning var liður í því að kanna minjaumhverfið betur.

### Var það safnið sem átti frumkvæðið að því að hefja fornleifaskráningu og í kjölfarið rannsóknir?

Já, þetta kom líka fram í stefnu safnsins frá 1995 og var hluti þess sem mér þótti nauðsynlegt en ritun byggðasögu svæðisins hófst einmitt um þetta leyti. Mér fannst að þetta ætti að gerast á sama tíma, það er að við ættum að kynnst því betur hvað lá undir í búsetu manna á svæðinu. Safnið átti frumkvæðið að því að skrá fornleifar á starfssvæðinu. Framan af vorum við á eftir byggðasöguriturum að skrá og kanna en síðustu 10 árin höfum við verið í samfloti eða á undan þeim í því að skoða áhugaverð svæði og skrá og gera holur eða prufuskurði. Það var borðleggjandi að gera þetta svona. Byggðasöguritarar eru á kafi í frumheimildum og við getum að hluta til nýtt þeirra vinnu. Við höfum t.d. getað kannað eyðibygðir og afdali Skagafjarðar mjög vel í samfloti með þeim.

### Það er mikil söguhefð hérna, hér er elsta sögufélag landsins og eitt elsta héraðsskjalasafnið, svo að hér er frjór jarðvegur fyrir safnastarfsemi?

Mér finnst ég ekki vera að vinna í neinu tómarúmi hérna. Satt að segja er það nokkuð ævintýrlegt hvernig okkur hefur tekist að hneppa saman söguritun og fornleifarannsókn. Á síðasta áratug hefur viðhorfið til fornleifaskráningar og rannsókna gjörbreyst. Fyrir ekki svo mörgum árum

voru bændur upp til hópa hálfsmeykir við fornleifar og töldu að ef eitthvað fyndist við fornleifaskráningu myndi það kosta þá peninga, töf og fyrirhöfn. Núna er spurt hvort einhver sé ekki að fara að koma til að skrá og skoða. Það er allt annað að vinna í svoleiðis umhverfi. Allflestir taka okkur mjög vel, enda sjá menn hvað er verið að gera. Sé grafið er það á afmörkuðum stað, oft vegna framkvæmda þegar rekist er á eitthvað og þá þurfa þeir hvort sem er að fá aðstoð. Mér finnst Skagfirðingar upp til hópa vel meðvitáðir um umhverfi sitt, enda ástæða til þar sem að fornleifaskráning, fornleifarannsóknir og byggðasöguritun hafa farið fram samtímis. Á næstu tveimur árum þarf að vinna betur úr því mikla heimildaefni sem við höfum aflað auk þess sem nauðsynlegt er að koma því í þannig form að fólk geti gengið að því. Hjá okkur liggja t.d. tugir rannsóknarskýrslna um minjaumhverfi okkar sem hægt er að vinna margt afar áhugavert og forvitnilegt úr.

### Segðu aðeins frá útgáfu safnsins. Hvernig er henni háttað?

Það er ekki hægt að setja allt í sýningar eða inn í geymslu þegjandi og hljóðalaust og úrvinnslu söfnunar, skráninga og rannsókna er hægt að haga með ýmsum hætti. Við höfum gefið út 23 smárit, tvö stærri rannsóknarrit, 177 rannsóknarskýrslur, fjölda greina og bæklinga um ýmislegt sem nýttist leiðsögumönnum og skólafólki sem handbækur og ítarefni. Sumt er ætlað til áframhaldandi rannsókna og úrvinnslu og annað er fyrir almenning og eða nýttist sem námsefni, s.s. fyrir fornverkaskólann. Margt af því sem gefið er út í smáriti er hugsað sem ígildi sýninga. Sum smáritin koma í staðinn fyrir að sett er upp sýning eða þá að efni þeirra byggir á sýningum sem hafa verið teknar niður. Þá er efnið dregið saman í útgáfu sem stendur eftir þegar sýningu er lokið.

### Hver er tilurð fornverkaskólans?

Fornverkaskólinn er til kominn af áhuga á byggingararfi okkar, einkum mannvirkjum úr torfi, sem safnið



Uppgröftur heim við bæ – Fornleifauppgröftur í 11. aldar kirkjugarði í Keflavík í Hegranesi fór fram 2016–2017. Ljós. Guðný Zoëga/BSK.

hefur beint athyglinni að á síðustu tveimur áratugum. Á árunum 1992–95 var ég stundum handlangari torfhleðslumanna sem voru að gera við torfhús hér og þar. Einu sinni var ég send í ristuna með spaða og sagt að ná í nokkrar góðar sniddur, svona eins og á einn vagn. Þetta tókst bara vel og það lifði í þeirri snidduþekjuni í mörg ár. Eftir að hafa kynnst þessu efni og séð hversu fáir voru að vinna með það gat ég ekki séð hvernig færi um þá þekkingu til framtíðar lítið. Við höngum ekki á þessum torfbæjum okkar nema að kunna hvernig á að gera við þá. Í ferðum mínum um Skagafjörð lagði ég mig eftir að skoða torfleifar og tók myndir af tóftum og rústum þannig að úr varð dálítill banki. Á árunum 2006–2007 var svo komið á bæ einum þar sem höfðu staðið torfhús að þau voru að lyppast hvert af öðru og hrynja niður, þetta var á Tyrfingsstöðum. Mér datt í hug að mögulega væri hægt að nota þetta svæði sem vettvangur fyrir námskeið í að gera við torfhús. Ég ræddi þetta við kennara tréiðnaðardeildar Fjölbrautaskólans og ferðamáladeildarinnar á Hólum. Við sóttum í einhverju brjálæði um styrk til Starfsgreinasambandsins sem var eyrnamerktur því að styðja við handverksþekkingu. Styrkurinn fékkst og verkefnið um fornverkaskólann hófst í samstarfi tveggja

skóla og safnsins. Markmiðið var að kenna handverkið og að gera við, ekki bara torfhús og grjóthlaðin hús heldur líka gömul timburhús. Við veltum því fyrir okkur hvort þetta gæti orðið hluti í skyldunámi í smíðum og réðum kennara til að búa til námsskrá fyrir okkur. Allt gekk vel framan af en skólarnir náðu ekki að fara í þetta verkefni af fullu afli. Safnið samdi við eigendur jarðar og húsa á Tyrfingsstöðum um að húsinn þar yrðu sá vettvangur sem safnið útvegaði til handverkskennslunnar. Safnið hefur fengið góða styrki úr Húsafríðunarsjóði til að halda utan um og fjármagna viðgerðir á húsunum og efnistöku fyrir námskeið Fornverkaskólans, sem hefur jafnframt fengið styrki úr sjóðum SSNV og víðar frá til námskeiðahaldsins. Nemandur eru í rauninni að gera við um leið og þeir læra handbrögðin. Safnið útvegar efnið og smíði til að klára þá ýmsu verkþætti sem ekki næst að ljúka við á námskeiðunum. Tréiðnaðeild FNV hefur tekið þátt í og staðið fyrir nokkrum námskeiðum, s.s. gluggasmíði og tréviðgerðum á gömlum húsum. Hólaskóli hefur lítið getað nýtt sér þetta verkefni, aðallega vegna kostnaðarhliðarinnar. Í dag er Fornverkaskólaverkefnið nær alfarið á snærum safnsins en skólarnir eiga fulltrúa í stjórn verkefnisins.

## Hverjar hafa helstu áskoranirnar verið í starfi á þessu þrjátíu ára tímabili?

Þær eru margar. Kannski er sú stærsta að gerast núna. Henni veldur ótrygg staða í húsnæðismálum, eins og fyrst þegar ég kom til safnsins. Þá blasti húsnæðisleysi við mér og reyndist stór áskorun. Það var freistandi að pakka aftur niður og fara suður þegar ég áttaði mig á að mér var ekki ætlaður annar vinnuvettvangur en gamli torfbærinn í Glaumbæ og kompa í skúr sem stóð í horni safnlóðarinnar. Þegar ég kom til Byggðasafns Skagfirðinga í ágúst 1987 var sem sagt „svarti skúrinn“, sem svo var kallaður, eina húsið þar sem hægt var að setjast inn í. Skúrinn var hægt að hita upp með litlum rafmagnsöfni. Í honum voru salerni fyrir safngesti og kompan, fyrir skóflur, sláttuorf, striga og lasna og bílaða safngripi. Fyrsta áskorunin fólst sem sagt í aðstöðuleysi en svo komu til skjalanna gömul hús sem ákveðið var að varðveita og voru tekin í gagnid, fyrst Áshúsið árið 1995 og svo Gilsstofan árið 1997. Fyrsta verk mitt var sem sagt að finna geymslu. Leigður var kjallari á dvalarheimili aldraðra á Sauðarkróki árið 1988. Þar gat ég haft aðstöðu að vetrinum en skrifstofan var í raun þar sem ég átti heima hverju sinni. Ég sagði stundum í gamni að hún væri í bílnum. Þá var ég ekki í fullu starfi yfir veturinn heldur vann við kennslu þann tíma og hafði ágæta aðstöðu á kennarastofunni. Þegar ég tók við 100% starfi árið 1991 fór ég að gera kröfur um aðstöðu, allavega stól, en enn þann dag í dag nota ég skrifborð sem afi minn átti og hefur fylgt mér við mín störf frá því ég kom norður árið 1987.

Ýmsar áskoranir hafa komið upp í safnastarfinu sem erfitt hefur verið að bregðast við, s.s. þegar einkasafn sem hafði verið í sambýli við byggðasafnið í nokkur ár flutti úr héraði og ósáttir gefendur safnmuna sem töldu sig hafa gefið heimamönnum muni, gáfu sig fram og töldu sig svikna þegar munir frá þeim hurfu á braut. Á þessu ári blasir við safninu ein stærsta

áskorunin sem ég hef staðið frammi fyrir og helgast af því að safnið missti Minjahúsið, rannsókn- og varðveisluhúsnæðið sitt þann 15. febrúar síðastliðinn þegar húsnæðið var selt í skiptum fyrir gömul hús við Aðalgötu 21a–b. Hús þau sem fyrirhugað var að kæmu í staðinn voru ekki tilbúin fyrir safnið. Fyrir velvilja nýs eiganda Minjahússins hefur safnið leyfi til að vera þar þangað til að flutt verður í hentugt húsnæði. Eftir hálfársleit að bráðabirgðageymsluhúsnæði var ákveðið að kaupa nýtt húsnæði fyrir varðveisluhluta safnsins en önnur starfsemi verður flutt í húsin á Aðalgötu 21a–b. Þegar þau verða tilbúin. Óvíst er hvenær það verður þar sem viðgerðarþörf þess húsnæðis er mikil og fjárfrek og óvíst hversu áhugasamir menn verða um þau eftir næstu kosningar. Það að þekkja ekki í hvers konar húsnæði safnið fer í hálf ár og þurfa að pakka öllum safnmunum úr geymslu niður á sama tíma hefur sannarlega tekið á.

## Hvernig getur svona lagað gerst?

Svona getur gerst þegar ákvörðun er tekin án þess að gefa sér tíma til að vega og meta kosti og galla slíkrar ákvörðunar með starfsmönnum safns. Ég veit ekki hvort þetta á að koma fram í Kvisti en mér var satt að segja nóg boðið og það munaði hársbreiddinni að ég segði upp en fannst að þá hefði ég skilið samstarfsfólkið eftir í miklum vanda og safnmunina í fullkomnu óryggi. Kannski var það hrokafullt. Mér fannst að ég yrði að koma málum í örugga höfn. Það er satt að segja óþægileg tilfinning sem fylgir því að vera í hlutverki erfiða ljásins í þúfunni. Ég hef staðið eins og grimmur hani á haug sem er alls ekki ákjósanleg staða, hvorki fyrir mig né safnið. Ég hef þurft að beita fyrir mig aðferðum sem ég hef aldrei stundað fyrr í starfinu, eins og að senda leiðinleg bréf, eiga óskemmtileg samtöl og ég hef misst traust til stjórnsýslulegs baklands safnsins. Þetta er staða sem enginn vill vera í en þetta hefur sannarlega verið lærdómsríkur ferill. Enginn vill tala

um vandann eða taka ábyrgð á honum. Ég hef oft spurt mig þess hvers vegna við lentum í þessu þar sem ég hélt í einfeldni minni að við værum á réttu róli og í góðu sambandi við stjórnkerfi safnsins en niðurstaða mín er að það geta líklega, því miður, öll söfn lent í þessu. Þeir sviptivindar sem starfsmenn safnsins standa frammi fyrir núna hafa sennilega að einhverju leyti skapast af hugsunarleysi og fljótferni. En enginn vill viðurkenna mistök eða snúa til baka. Aðalmálið fyrir mér nú er að koma safnamálum hér í höfn þannig að framhaldið verði tryggt og greiðfært.

## Hvenær gerðir þú fyrst safnstefnu?

Það var árið 1995, hún hét þá söfnunarstefna. Svo aftur 1998–99. Þá varð til safn- og sýningarstefna. Þriðja skiptið var 2004–2005 en þá varð til þökkalega vel mótuð starfsstefna og eftir það á fjögurra ára fresti. Mér finnst gott að vinna eftir fjögurra ára plönun til að geta vitnað í þau og haft að leiðarljósi. Lærdómur minn er sá að stjórnarfolk vill vel en stundum taka stjórnar meðlimir ákvarðanir sem koma misvel út fyrir safnið, einkum þegar þær eru teknar án samráðs við starfsfólkið. Þó að búinn sé til leiðarvísir í formi stefnu á fjögurra ára fresti, getur komið í ljós að sumt sem stefnt er að næst ekki fram að ganga og stundum opnast seinna glufa fyrir eitthvað sem hefur dregist en er jafnvel tilbúið. Þetta er kosturinn við að vera lengi í starfi, það er hægt að undirbúa eitthvað, sem síðan mistekst að koma áfram en svo einhverjum árum seinna gefst möguleiki til úrvinnslu. Þá er nú stundum sagt að þetta hafi verið prófað fyrir einhverjum árum og ekki virkað þá. En einmitt það sem virkaði ekki einhverju sinni getur svínvirkað seinna. Maður verður að þora að taka stökkið. Svo er hitt að enginn vill að sér mistakist tvisvar og þá getur maður verið of varkár og misst af tækifærinu. Þegar til baka er litið hefur starfstíminn verið afar skemmtilegur en sennilega væri ég



fyrir löngu hætt ef ég væri ekki alltaf að vinna mörg spennandi verkefni með skemmtilegu fólki.

### Mun eitthvað breytast árið 2018?

Það er margt framundan. Nú erum við að fara að endurskoða stefnu safnsins því þessi sem er í gildi rennur sitt skeið árið 2018. Í þeirri vinnu þarf sannarlega að skoða hvernig best er að tækla þá vinkilbeygju sem hefur verið tekin í varðveisluhúsnæðismálum og svo þarf að ljúka deiliskipulagsgerð fyrir safnsvæðið í Glaumbæ. Fyrir fjárhagsáætlunargerð næsta haust þarf líka að vera komin niðurstaða um það hvernig nýr samningur við Þjóðminjasafnið mun líta út, um rekstur gamla bæjarins í Glaumbæ.

### Hver verða áhrif nýs samnings við Þjóðminjasafnið á starfsemi safnsins?

Nú fer eftir því hvaða áherslur verða lagðar í samningnum. Þjóðminjasafnið leitar eftir því að byggðasafnið taki að sé rekstur fleiri húsa í húsasafni Þjóðminjasafnsins. Um er að ræða átta hús að meðtöldum Glaumbæ. Fari svo getur slíkur samningur haft í för með sér edlisbreytingu á starfsemi safnsins og þar með lítað allt starfið. Með samningi um rekstur fleiri húsa á svæðinu myndi byggðasafnið taka þéttar í hönd Þjóðminjasafnsins og við munum einblína enn frekar á byggingararfinn en áður. Taki safnið á sig þessa ábyrgð þarf það sennilega nokkurra ára aðlögun. Nú er staðan sú að byggðasafnið fær allan aðgangseyri en Þjóðminjasafnið, eða öllu heldur Glaumbænum, er ætlaður 800.000 kr. hlutur af honum til reksturs og viðhalds. Nú fer Þjóðminjasafnið fram á prósentuhlutfall af aðgangseyrinum til að dekka eftirlits- og rekstrarkostnað við fleiri hús. Verði farið að nýta húsasafnshúsin með öðrum hætti en nú er gert þarf að fjármagna gæslu og eftirlit með húsunum og lágmarks viðhald. Framlag til viðgerða þessara húsa, frá ríkinu, hefur rokkað fram og til baka þannig að með samningi um prósentuhlut af aðgangseyri í bæinn í Glaumbæ yrði til öryggisventill

fyrir Þjóðminjasafnið og fjármagnið sem hlytist færi þá í eftirlit m.a. með Grafarkirkju, Víðimýrarkirkju, Pakkhúsinu á Hofsósi, Nýjabæ á Hólum, Þingstofu og bæjardyrum á Stóru-Ökrum, bæjardyrum á Reynistað og Sjávarborgarkirkju, auk Glaumbæjar. Ég er ekki viss um að við getum fjármagnað rannsóknir af sama krafti og áður ef stór hluti aðgangseyris að gamla bænum í Glaumbæ færi til viðhalds og reksturs annarra húsa í húsasafni Þjóðminjasafnsins hér í Skagafirði, nema framlag eigenda til safnsins verði aukið sem því nemur. Rannsóknir eru safninu mikilvægar, hvort sem þær snúast um minjaumhverfið eða munina.

### Má búast við því að minna fjármagn fái til rannsókna?

Við erum vel sett í dag. Það er mikil eftirspurn eftir þeirri þekkingu sem starfsfólk safnsins býr yfir og við höfum getað fjármagnað eitt starfsgildi með útseldri vinnu. En þá eru það yfirleitt ekki rannsóknir innan hérads eða á okkar forsendum. Ef eigendur safnsins, sem eru Sveitafélagið Skagafjörður og Akrahreppur, legðu fram jafnmikið fjármagn til safnsins eins og það yrði af við nýjan samning við Þjóðminjasafnið munu rannsóknaráherslur ekki breytast. Núna eru tekjur safnsins af aðgangseyri það háar að sveitarfélögin hafa getað dregið hlutfallslega úr framlögum sínum á undanförunum árum. Árið 2017 er gert ráð fyrir 50 milljónum í aðgangseyri og við höfum fengið 10 milljónir í styrki til rannsókna. Með sama mannskap og með aukinni meðgjöf frá eigendum safnsins ætti safnið að geta haldið áfram öflugum rannsóknarstarfi.

### Skipti máli að fá Safnaverðlaunin í fyrra?

Við kunnum vel að meta þessa viðurkenningu og já hún skiptir máli og alveg sérstaklega í þeim húsnæðistengdu áföllum, ef svo má orða, sem við höfum upplifað á þessu ári. Vegna Safnaverðlaunanna í fyrra stöndum við, starfsmenn safnsins, styrkari sem

einstaklingar og sem fagfólk í þeirri trú að við höfum verið að gera það rétta, fullviss um að það sáu það einhverjir. Það er góð tilfinning. Svo getur verið að safnaverðlaunin hafi vakið það mikla athygli að fleiri vilji njóta góðs af, fyrst safnið gengur svona rosalega vel. Getum við hin þá ekki bara tekið við? Er þetta ekki bara orðið gott hjá ykkur? Hér er kominn eins konar legsteinn yfir starfið, takk og bless. Ég hef túlkað verðlaunin sem stuðning og styrk frá safnaumhverfinu, ég finn stuðning fagfólks í safnageiranum og það skiptir verulegu máli.

### Finnst þér að samstarf meðal safnamanna hafi styrkt þig í starfi?

Já, til dæmis bara það að hittast á haustin í Farskólanum hefur orðið til þess að maður þekkir orðið vel til annarra safna og getur hiklaust leitað aðstoðar til samstarfsfólks um allt land. Með fyrsta Farskólanum árið 1988 var lagður grunnur að fagsamfélagi safnafólks. Sá 25 manna hópur sem þar var hefur vaxið upp í 100 og eitthvað manna félag í dag. Í ljósi þess sem ég hef upplifað á árinu er augljóst hve mikilvægt það er að geta átt samtál við marga. Hvort sem það eru starfsmenn safna eða fólk sem býr hér á starfssvæði safnsins. Svo eru það stjórnmalamennirnir, sem sumir eru settir í einhverjar nefndir, án þess að hafa nokkurn áhuga eða þekkingu á viðfangsefni nefndarinnar eða þá að þeir hafa ofuráhuga á að gera eitthvað allt annað en skynsamlegast reynist hverju sinni. Á þeim vettvangi þarf greinilega að vera vakandi yfir að allir skilji og sjái hvað felst í áformum safnanna, sem m.a. kemur fram í starfsstefnu þeirra. Það þarf að fylgja starfsstefnum vel eftir og fylgjast með því að samstarfsfólk og fulltrúar í nefndum og ráðum, átti sig á við hvað söfnin eru að fást hverju sinni og hvað er framundan, auk þess sem mikilvægt er að kynna starfsemi safnsins við hvert tækifæri sem til þess gefst.

# Sigurgeir á Undirvegg

**G**ripur lenda á söfnum af margvíslegum ástæðum. Sumir vegna aldurs síns, aðrir vegna fegurðar. Sumir eru sjaldgæfir en aðrir almennir og einkennandi. Þá eru sumir handgerðir, aðrir hannaðir, og sumir segja sögu eða eru bara svo sérstakir. Það má t.d. segja um þann grip sem hér er til umfjöllunar. Hann hangir á vegg á neðri hæðinni í safni sem áður var kennt við Norður-Þingeyinga og heitir Snartarstaðir en sem er nú hluti af Menningarmiðstöð Þingeyinga.

Gripurinn sem um ræðir er orf sem var sérsmíðað fyrir einhentan bónda, Sigurgeir Ísaksson frá Undirvegg í Kelduhverfi (1860–1949). Tildrög þess að hann missti handlegginn voru þau að árið 1895 var Sigurgeir ásamt bróður sínum að leita að fé. Hann fann lamb í gjá og hugðist bjarga því. En þar sem hann var að losa stórt grjót við op gjárinna, fékk hann einhvers konar aðsvif eða áfall. Hann vissi ekki af sér fyrr en hann rankaði við sér ofan í gjánni með hægri handlegginn fastan í stórgrýti á gjárbarminum. Handleggurinn hafði mölbrotnað frá olnboga að öxl og stóðu beinflísar út úr opnum sárum. Það varð Sigurgeiri til lífs að hann gat kallað á bróður sinn sem tókst að losa hann og sækja hjálp en 10 km voru til næsta bæjar. Hófst nú langt og flókið ferðalag sem endaði á Akureyri þar sem handleggurinn var tekinn af honum.

Kunnur hagleiks- og hugvitsmaður, Magnús Þórarinnsson frá Halldórsstöðum í Laxárdal í S-Þingeyjarsýslu, sá hinn sami og smíðaði fyrstu spunavélar landsins, smíðaði orf handa Sigurgeiri. Það var af sérstakri



gerð og þótti hreint furðuverkfæri eða vél. Hingað til höfðu Íslendingar beitt orfinu með tveim höndum við slátt. Það var næstum óskiljanlegt að hægt væri að vinna það verk með einni hendi. Sigurgeir fagnaði framtakingu þótt ekki hafi gengið vel í fyrstu að handleika verkfærið. Hann náði þó fljótlega tökum á því og ljóst var að Magnús hafði hugsað uppfinninguna rétt. Það var vel hægt að slá með þessu vinstri handar orfi, meira að segja með verulegum afköstum.

Sigurgeir hafði mikið vinnuþrek og var útsjónarsamur að finna leiðir til að gera það sem þurfti þrátt fyrir sína fötlun. Hann sló allmikið með orfinu en þó eingöngu á sléttu og helst í mýrlendi.

Heimildir:  
1969. Björn Guðmundsson, Árbók Þingeyinga  
1977. Björn Haraldsson, Samvinnan

Sigrún Kristjánsdóttir, safnafræðingur og deildarstjóri miðlunar og fræðslu í Borgarsögusafni

## Lyfjakassi Magnúsar á Gilsbakka

„Síðan ég í síðari hluta september mán. kom hingað uppeftir, hafa komið hingað hvað eftir annað menn til þess að biðja mig um meðöl og ráðleggingar við kvillum sín eða sinna. Fyrst framan af afsakaði ég mig með því, að ég svona nýkominn hefði ekki tíma eða ástæður til að fást neitt við lækningar, enda heldur ekki meðöl til þess. En þegar frá leið gat ég ekki lengur haft þá viðbáru, einkum eftir að ég hafði fengið hingað dálítið Húsapótek, er ég keypti í sumar hjá Kruger lyfsala, og ætlaði eingöngu fyrir mitt heimili. Ég hef gjört það sem í mínu valdi stendur til þess að koma mönnum af því að vera að sækja hingað í þessum efnun. Ýmist hef ég borið við með-

alaleysi, ýmist sagt að ég léti engan mann fá meðöl fyrr en héraðslækni hans hefði gefist kostur á að reyna að lækna hann... “

Þannig skrifar Magnús Andrésón (1845–1922) prestur á Gilsbakka í Hvítársíðu árið 1881. Lyfjakassi Magnúsar með homópatalyfjum er varðveittur í Byggðasafni Borgarfjarðar ásamt mörgu fleiru frá honum.

Magnús þótti efnisdrengur og fór um tvítugt í nám hjá séra Helga Hálfánarsyni presti á Álftanesi. Að sumrinu fór hann til kaupavinnu norður að Grenjadarstað til séra Magnúsar Jónssonar sem þekktur var um allt land fyrir smáskammtalæk-



ingar. Ungi maðurinn lærði af nafna sínum og átti síðar eftir að verða nafnkunnur fyrir slíkar lækningar. Þótti hann m.a. hafa náð góðum árangri í að lækna lungnabólgu. BB–9870

Guðrún Jónsdóttir, safnstjóri  
[www.safnahus.is](http://www.safnahus.is)

## Hjarta Jóns Gunnars



Jón Gunnar Árnason, *Hjartað*, 1968.  
Stál, rafmótor, rofi, hljóðgjafi,  
240 x 120 x 100 cm.  
Keypt af listamanninum 1987. Lí 7238.

Árið 1967 urður tímamót í lækni-fræðinni þegar fyrsta hjartígræðsla í mann var framkvæmd í Suður-Afríku. Aðgerðin sem skurðlækni-irinn John Bernard stýrði vakti heimsathygli og varð m.a. kveikjan að verkinu *Hjartað* sem Jón Gunnar Árnason (1931–1989) gerði árið 1968. Það var ógeð en ekki hrifning sem aðgerðin vakti með Jóni Gunnari og í viðtali í Þjóðviljanum 11. júlí 1987 segir hann að hjartaflutningur sé að hans mati misnotkun á hugviti manns, betra sé að nota hugvitið til að fyrirbyggja sjúkdóma en til þess að afskræma manneskuna.

Hjarta Jóns Gunnar er ríflega mann-hæðar hár skúlptúr úr stáli með rafmótor sem hristist og gefur frá sér óþægilegt hljóð þegar hann er gangsettur. Verkið hefur verið í safneign Listasafns Íslands frá 1987. Þrátt fyrir grófan efnivið eins og púströr,

stuðara og brotajárn, gefur hjarta Jóns Gunnars nokkuð nákvæma mynd af mannshjarta en áður en Jón Gunnar hófst handa við gerð verksins kynnti hann sér byggingu mannshjartans í smáatriðum, m.a. með því að skoða mannshjörtu í formalíni og teikna þau. Ólíkt mannshjartanu stendur *Hjartað* eitt og óstutt, slétt og skínandi á fjórum fótum eins og sjálfstæð vera sem er bæði heillandi og ógnandi í senn. Stærðin, efniviðurinn og óhljóðin sem hjartað gefur frá sér má túlka sem afskræmingu á einu mikilvægasta líffæri okkar og minnir á flókið samband manns og vélar á tækniöld. Hjarta Jóns Gunnar Árnasonar snertir við áhorfendum, fær þá jafnvel til að hrökkva í kút og fyllast efasemdum.

Dagný Heiðdal, listfræðingur  
og deildarstjóri listaverkadeildar  
Listasafn Íslands



# Er opið hjá ykkur?

Eitt af meginmarkmiðum FÍSOS er að efla samstöðu safnmanna. FÍSOS styður við íslenskt safnasamfélag og ver hagsmuni þess. Það styður við þróun safna með upplýsingagjöf og stuðlar að eflingu safna og sýnileika. Ein leið til að ná þessum markmiðum er að taka þátt eða standa fyrir markvissum kynningum um gildi safnastarfs þar sem hlutverk safna og mikilvægi þeirra í samfélaginu er útskýrt. Á síðustu misserum hefur verið óskað eftir þátttöku FÍSOS á tveimur málþingum sem fjölluðu bæði um söfn og ferðaþjónustu. Stjórn FÍSOS tók boðunum fagnandi og flutti undirrituð tölu á þessum málþingum. Það fyrra var haldið 18. nóvember 2016 á vegum safnaráðs, Íslandsstofu og Sambands

Gestir skoða sýninguna Börn í 100 ár í Safnhúsi Borgarfjarðar. Guðrún Jónsdóttir.



Íslenskra sveitarfélaga og bar yfirskriftina *Söfn og ferðaþjónusta*. Það síðara var haldið þann 3. mars 2017 og var það á vegum Sambands íslenskra sveitarfélaga og var yfirskriftin *Sveitarfélög og ferðaþjónusta*. Við gerð erindanna var leitað til félagsmanna FÍSOS sem tóku þátt með því að senda inn hugleiðingar sínar og myndir og eru þeim færðar bestu þakkir fyrir.

Málþingið í nóvember var haldið í kjölfar útgáfu skýrslu safnaráðs um söfn og ferðaþjónustu sem kom út haustið 2015 og var unnin af Rannsóknasetri í safnafræðum við Háskóla Íslands og Hagfræðistofnun Háskóla Íslands. Tilgangur málþingsins var að leiða saman nokkra af þeim hagsmunaaðilum sem koma að stefnumótun í þessum málaflökkum, til að mynda sem eigendur safna eða opinberir stefnumótunaradilar. Á málþinginu í mars komu saman sveitarstjórnarmenn til að ræða málefni ferðaþjónustu og þær áskoranir og tækifæri sem felast í fjölgun ferðamanna á Íslandi.

Samkvæmt kynningu á málþinginu í nóvember þá voru meginniðurstöður skýrslu safnaráðs um söfn og ferðaþjónustu þær að verulegur skortur er á opinberri stefnumótun um hlutverk safna og safntengdrar starfsemi innan ferðaþjónustunnar. Þá var minnt á niðurstöður Hagfræðistofnunar sem benda til þess að umfang safnageirans hafi aukist á síðustu árum, til að mynda hefur safnagæstum fjölgað um 90% frá árinu 1996. Ríkisframlög eru árlega

yfir milljarður króna til svokallaðra ferðamannasafna en þau hafa farið lækkandi að raunvirði á síðustu árum. Við gerð rannsóknarinnar voru lagðar viðhorfskannanir fyrir menningarfulltrúa, starfsmenn hjá markaðsstofum, aðila innan ferðaþjónustunnar, auk starfsmanna safna og safntengdrar starfsemi. Í niðurstöðunni kom fram, að á sama tíma og söfn eru talin mikilvægur þáttur í ferðaþjónustu, þá virðist hlutverk og staða safnanna innan greinarinnar veik. Þótt undanfarin ár hafi verið unnið mikilvægt starf í málefnum ferðaþjónustu og safna skortir grundvöll og heildræna yfirsýn þeirra aðila sem koma að samþættingu beggja málaflokka.<sup>1</sup>

Samkvæmt tölum Hagstofunnar eru 138 söfn eða fyrirtæki með safnatengda starfsemi á Íslandi. Af þeim eru þó ekki nema 45 sem skilgreind eru sem viðurkennd söfn. Í dag má finna fjölda setra, safnvísa og sýninga um landið sem sinna sínum verkefnum af dagnaði og metnaði. Það sem skilur einkum þá starfsemi frá viðurkenndum söfnum er að þau uppfylla ekki öll skilyrði til viðurkenningar. Þau söfn sem hlotið hafa viðurkenningu verða að sinna öllum þeim þáttum sem krafist er samkvæmt gildandi safnalögum og síðareglum ICOM og lúta að skráningu, varðveislu, rannsóknum og miðlun. Ekki má gleyma þeirri öfluglu fræðslu sem flest söfn veita öllum skólástigum. Þau eru ófá handtökin við að kynna sig og starfsemi sína í öllum þeim miðlum sem nú eru í

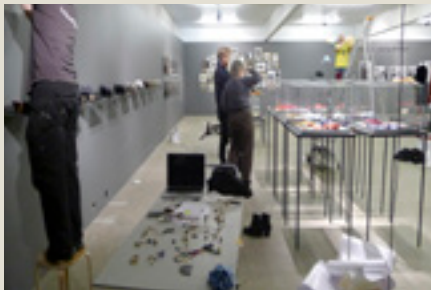
notkun. Að taka á móti gestum er einungis einn þáttur þeirrar daglegu umsýslu safnamannsins. Það er því margt á könnu eins eða tveggja starfsmanna á söfnum eins og Heimilisíðnarsafninu á Blönduósi eða Byggðasafns Vestfirðinga.

Söfn á Íslandi eru lifandi, margbreytileg, ögrandi, skritin, forvitnileg, skemmtileg, nýttiskuleg, gamaldags, dulmögnuð, undraverð og svo mætti lengi telja. Svo eru þar líka góð klósett! Söfn leysa ekki salernisvandamál ferðamanna en ég veit um safn á Norðurlandi sem var vel sótt af einum leiðsögumanni sem kom oft þangað með hópa. Þegar henni var hrósað af starfsmanni fyrir að koma með hópana á safnið þá var svarið: „Það eru svo góð klósett hérna!“ Þetta segir kannski eitthvað um hversu margþættu hlutverki söfnin gegna.

Það er ekki nóg fyrir ferðamenn að fá gott að borða og fara í sund. Þeir þurfa líka afþreyingu. Vissulega vilja margir þeirra fara í skipulagðar skoðunarferðir, jöklaferðir eða helluferðir. En það er alltaf ákveðinn hópur gesta sem hefur áhuga á að fræðast meira um menningu og sögu landsins líkt og gestakannanir sýna. Það má læra margt af þeim sem koma langt að og eitt af því er hvað erlendir gestir virðast „sjóaðir“ í því að njóta sín á söfnum, þeir taka sér tíma og anda að sér því sem söfnin hafa upp á að bjóða. Ferðamenn virðast stundum skilja það betur en heimamenn að opinber söfn eru



Ferðamenn frá Japan heimsækja Nonnahús á Akureyri. Sveinn Stefánsson.



Unnið að uppsetningu sýningarinnar Ertu tilbúin, frá forseti í Hönnunarsafni Íslands. Harpa Þórsdóttir.

rekin fyrir almenning og að þangað séu allir velkomnir.

Mikil og ör fjölgun ferðamanna hefur komið landsmönnum í opna skjöldu. Í umræðunni eru uppi háværar raddir um vöntun á göngu-stígum, stagbætt vegakerfi, skort á klósettum og tilvist óæskilegra pappírshlómna í náttúru Íslands. Í þessari umræðu gleymist hvað var þó til staðar.

Sú fjárfesting sem sveitarfélög hafa lagt í varðveislu menningararfsins á söfnum **var til staðar** og þau voru reiðubúin að taka á móti ferðafólki frá öllum heimshornum. Vissulega vantaði kannski texta á fleiri tungu-málum en íslensku og ensku en það var opið og það sem fyrir augu bar voru og eru fjölbreyttar og metnaðarfullar sýningar. Flest söfn á landinu eru í eigu sveitarfélaganna og þau hafa nú þegar lagt mikið til innviða ferðaþjónustunnar. Ljóst er að þetta er vannýtt auðlind í markaðssetningu. Til að mynda eiga erlendir gestir ekki von á metnaðarfullu listasafni utan höfuðborgarinnar, eins og Listasafni Árnesinga og kemur það þeim því ánægjulega á óvart, eins og starfsmenn safnsins verða varir við.

Safnagestir hafa ekki endilega allir áhuga á því að skoða rokka og strokka hringinn í kringum landið. Söfn verða að marka sér sérstöðu og tengja starfsemina við nærumhverfi sitt. Dæmi um þetta er sýningin *Hreindýrin á Austurlandi* sem sett var upp árið 2015 og fjallar um einkennisdýr Austurlands, sögu þeirra og tengsl við mannlíf, sögu og menningu svæðisins. Erlendir ferðamenn sækja þá sýningu heim sérstaklega vegna áhuga þeirra á að fræðast meira um hreindýr. Þá má líka áréttta að sérhæfing safna

hefur aukist undanfarin ár líkt og á sviði tækja og tóla eins og Samgönguminjasafnið að Skógum, Tækniminjasafn Austurlands og Reðursafnið bera vitni um. Önnur sérhæfð söfn sem minnst má eru Heimilisíðnaðarsafnið á Blönduósi, Safnasafnið og Pönksafn Íslands.

Söfn á Íslandi reyna eftir fremsta megni að vanda til allra þátta í sinni starfsemi og ganga í takt við tíðarandann. Starfsfólk safna er lausnamíðað og úrræðagott enda er mikil breidd í þeim verkefnum sem falla undir starfssvið safna. Sýning er ekki hrist fram úr erminni. Góðar sýningar byggja á faglegum og vönduðum rannsóknum, textar þurfa að vera hnitmiðaðir og vel orðaðir. Þá þarf að huga að þeim safngripum sem til sýnis eru og huga að uppsetningu þeirra svo þeir verða ekki fyrir hnjaski á meðan á sýningartíma stendur. Flest söfn nýta ýmis konar margmiðlun í sýningum hjá sér en þar sem framfarir í þeim geira eru svo örar geta þær orðið úreldar á stuttum tíma.

Flest söfn standa fyrir hinum ýmsu viðburðum, hvort sem er í eigin nafni eða sem t.d. þátttakandi í bæjarhátíðum. Mikil vinna og kostnaður liggur að baki hverjum viðburði. Mikilvægt er þó að muna að skemmtanagildið má ekki yfirtaka sanngildi þess sem á borð er borið. Það er bannað að ljúga! Rannsóknir sýna að gestir telji að það sem fyrir þá er lagt á söfnum sé satt og rétt en gestir leggja mikið upp úr því að hlutir eru upprunalegir en ég hef fengið spurninguna: „Is this original?“ Það er mikil styrkur í því fólgin að vera treyst fyrir efninu og honum megum við ekki tapa. Við spurningum eins og: „Hvað er íslenskt?“ og „hvað er sérstakt við það





Hreindýrin skapa náttúru og menningu Austurlands sérstöðu. Í Minjasafni Austurlands á Egilsstöðum má fræðast um þessi tignarlegu dýr, lifnaðarhætti þeirra, sögu, veiðar og nýtingu. Elsa Guðný Björgvinsdóttir.

sem er íslenskt?“ þurfa söfn að eiga svör við og ekki búa þau til.

„Er opið hjá ykkur?“ Þetta er spurning sem margir safnmenn fá í auknu mæli frá ferðaðþjónustuaðilum nú í kjölfar fjölgunar ferðamanna. Greina má merki um aukningu í gestafjölda á söfnum, sér í lagi á höfuðborgarsvæðinu og hefur aukinn ferðamannastraumur í mörgum tilfellum verið lyftistöng fyrir fjárhag safna. Til að mynda eru erlendir gestir um 85% þeirra gesta sem sækja Listasafn Reykjavíkur heim þegar mest lætur. Fjölgunin hefur samt ekki verið í takti við þá fjölgun ferðamanna sem sækja landið heim og eru þar augljós tækifæri til þess að gera betur.

Baráttan um frítíma ferðamannsins er hörð. Margir þættir spila hins vegar inn í hvort að söfn á landsbyggðinni nái hlutdeild í ferðamannastraumnum. Sumir telja að markaðssetning sé allt sem þurfi og er hún vissulega mjög mikilvægur

þáttur en ekki eina breytan. Staðsetning safnsins við hlið annarra vinsælla ferðamannastaða er líka lykilatriði, eins og hjá Skógasafni. Nokkur söfn og setur hafa náð þeim árangri að verða sjálf aðalaðdráttarafl staðar sem væri mögulega ekki annars ferðamannstopp og krefst aukakeyrslu, þar er helst að nefna Síldarminjasafnið á Siglufirði. Í Skagafirði einum eru samtals tíu sýningar opnar ferðamönnum. Sex þeirra innihalda safngripi frá Byggðasafni Skagfirðinga. Sé litið til sýninga safna, setra og gestastofa í Skagafirði virðist sem samspil staðsetningar, markaðssetningar og umfjöllunarefnis ráði mestu um aðsóknina.

Safnmenning hér á landi hefur einnig tekið talverðum breytingum á síðustu árum og er það ósk margra að heimsókn á söfn verði eins sjálfsgöð og að fara í sund. Við sem störfum á söfnum finnst við oft ekki ná að sinna markaðssetningu eins vel og við vildum. Með hverju árinu

fjölgar þeim stöðum sem söfn þurfa að auglýsa sig til að ná til gesta. Það hvort söfn, þ.e. sýningar, verði „mikilvægur þáttur í ferðaðþjónustu“ gæti farið eftir því hvort hægt er að vekja áhuga gestsins fyrirfram. Fæst safnanna hafa burði til að markaðssetja sýningar sínar sem sérstakt aðdráttarafl fyrir ferðamenn. Það skiptir þess vegna máli að ferðaðþjónustuaðilar á svæðinu veki á þeim athygli, samhliða annarri afþreyingu. Því er mikilvægt að sveitafélög og markaðsstofur þeirra taki söfnin með í „pakkann“ þegar verið er að kynna landshluta eða svæði. Sveitarfélög þurfa að gera sér grein fyrir mikilvægi safns sem áfangastaðar. Gott dæmi er nýlega samþykkt menningarstefna í Fljótsdalshéraði þar sem meðal annars eru sett fram markmið um að menningararfur svæðisins og landsins sé aðgengilegur íbúum og gestum. Sem dæmi um leiðir til að ná því markmiði er nefnt í stefnunni að endurskoða verði opnunartíma menningarstofnana reglulega til að koma til móts við íbúa og



Nemendur í heimsókn á Bygðasafni Skagfirðinga. Sigríður Sigurðardóttir

ferðamanna. Einnig er tekið fram að húsakostur safna í sveitarfélaginu sé ákjósanlegur til varðveislu og sýninga. Þarna eru greinileg merki um það að sveitarfélagið vilji að söfnin séu aðgengileg.<sup>2</sup>

Sveitarfélög þurfa að gera það upp við sig hvort þau líta á söfnin sem þjónustuaðila fyrir ferðaþjónustuna eða hvort þeir telja að söfnin eigi að „mala gull“ á ferðaþjónustunni. Ef það á að vera þannig þá þurfa sveitarfélögin að fjármagna grunnstarfsemi og uppfylla skyldur en um leið setja fjármagn í markaðssetningu og þróunarstarf í þjónustu safna við ferðamenn. Eigendur safnanna, þeirra er valdið og um leið ábyrgðin á því að ákveða hversu stórt þeir telja hlutverk safnanna sinna í ferðaþjónustu vera

og hversu mikil áherslan eiga að vera á þeim þætti í starfseminni.

Söfn eru annað og meira en postulínstopp á hringferð um landið. Dæmin sýna að söfn og ferðaþjónusta geta vel starfað saman í góðri sátt. Söfnin eru mörg hver með áratuga reynslu af rekstri og móttöku gesta og tilbúin til samstarfs. Félagsmenn FÍSOS eru alla jafna tilbúin til samstarfs við aðila í ferðaþjónustu. Við minnum samt á allan þann fjölda verkefna sem er á borði t.a.m. viðurkenndra safna og hvetjum til öflugsskipulags á samstarfi safna og ferðaþjónustu. Félagar reyna að bregðast við og þjónusta ferðahópa eins vel og þeir geta, jafnvel þó hópurinn sé ekki fleiri en tveir gestir! Við þurfum líka að hafa í huga, að eins og náttúran er viðkvæm fyrir átrodningi þá geta safngripir og sýn-

ingar svo ekki sé talað um minjastaði verið viðkvæmir fyrir ágangi gesta.

Söfnin eru tilbúin til samræðna um það sem má gera betur og um það sem vantar upp á þjónustuna. Fjölgun gesta skilar fleiri krónum í kassann fyrir báða aðila og auknar tekjur veita söfnum ráðrúm til að gera enn betur. Já, það er opið hjá okkur og þið eruð öll hjartanlega velkomin!

- 1 Vefur. Safnaráð. Vefslóð: [www.safnarad.is](http://www.safnarad.is) → Fréttir → 2. nóv 2016 Málþing um söfn og ferðaþjónustu 18. nóvember næstkomandi í Safnhúsinu við Hverfisgötu.
- 2 Vefur. Fljótsdalshérað. Vefslóð → [www.fljotsdalsherad.is](http://www.fljotsdalsherad.is) → Leit: Menningarstefna Fljótsdalshéraðs

---

Helga Maureen Gylfadóttir,  
formaður FÍSOS

# Hvað heitir safnið? Hugleiðing um vörumerki safna

**N**afn safns er eitt það fyrsta sem skilgreinir safnið fyrir umheiminum og er stór þáttur í vörumerki þess ásamt sjálfri byggingunni og myndmerki (lógó). Vörumerki nær þó yfir miklu breiðara svið. Sterkt vörumerki birtist í öllu, stóru sem smáu sem safnið stendur fyrir, efnisvali á sýningum, viðmóti starfsfólks og mörgu öðru. En séu þessir þrjú grunnþættir, nafn, myndmerki og bygging ekki í samhljómi er hætt við að aðrir þættir sem falli undir vörumerki safnsins séu erfiðir í markaðslegu tilliti.

- **Byggðasafn Dalamanna**
- **Hvalasafnið á Húsavík**
- **Landbúnaðarsafn Íslands**
- **Listasafn Árnesinga**
- **Sauðfjársetrið á Ströndum**
- **Sjóminjasafn Austurlands**
- **Hönnunarsafn Íslands**

Þegar skoðuð eru nöfn þessara safna hvort sem er rótgróinna safna eða nýrra, sést vel að nöfnin eru eðlileg og í takt við hlutverk og markmið viðkomandi safns. Nafn safnsins er þannig lýsandi fyrir starfsemi þess. Þó er þetta ekki alltaf svona einfalt. Hér verður farið aðeins inná þetta svið í þeirri viðleitni að vekja athygli á mikilvægi nafna. Þegar snöggt er litið yfir safnaveröldina hér á landi eru nöfn og heiti safna nokkuð frumskógarkennd. Fjölgun sýningarhúsa, tilfærsla sýninga, ný sýningarastaða eða lokun sýninga, sameining safna

jafnvel við aðrar menningarstofnanir eru allt aðstæður sem kalla á ígrundun á heiti safns.

## Nafn tengt við byggingu

Nafn safnsins á gjarnan bæði við stofnunina og sjálfa bygginguna sem hýsir sýningar þess. Þegar Listasafn Árnesinga eða Heimilisiðnaðarsafnið á Blönduósi er nefnt er jafn líklegt að átt sé við bygginguna eins og sjálfa starfsemina. Nafnið hlutgerist í byggingunni og utanaðkomandi greinir varla safnastofnunina frá sýningarastöðunni. Þetta á jafnvel við um Þjóðminjasafn Ísland þrátt fyrir að starfsemin sé í fjölmörgum byggingum, því sjálft sýningarhúsið við Suðurgötu er elsta og skærasta stjarna safnastarfsins. Við slíkar aðstæður er markaðssetning undir nafni og ásýnd safnsins einföld og augljós.

Fjölmörg söfn glíma hins vegar við aðrar aðstæður þar sem nafn endurspeglar markmið og hlutverk en byggingin sem hýsir sýningu ber sitt eigið vörumerki og eigið nafn. Gott dæmi um slíkt er sýningarhús Byggðasafns Snæfellinga og Hnappdæla staðsett í Norska húsinu í Stykkishólmi. Þar tvinnast saman miðlun á byggðasögu héraðsins sem og saga sjálfs hússins. Vörumerki byggðasögu Snæfellinga og Hnappdæla verður sem sagt Norska húsið og byggðasafnsheitið verður að undirtitli. Svipað má segja um Glaumbæ þar sem eru höfuðstöðvar Byggðasafns

Skagfirðinga og vefslóðir þessara safna (glaumbaer.is og norskahusid.is) eru til marks um það. Í markaðslegu tilliti er nafn húss mögulega aðgengilegra og meira aðgreinandi en byggðasafnsheitið en jafnframt getur slík nafngift þrengt að safnastarfi þegar miðlun teygir sig út fyrir ramma þessa vörumerkis.

## Eitt vörumerki eða mörg?

Nafngiftir safna geta orðið flóknar þegar söfn sameinast eða minni söfn safnast saman undir væng stærra safns. Byggðasafn Árnesinga er gott dæmi um þetta því bæði er það eitt þeirra safna sem hafa nafn húss sem vörumerki en einnig hefur byggðasafnið önnur söfn undir sinni umsjón.<sup>1</sup> Sýning safnsins hefur verið í danska kaupmannshúsinu, Húsinu á Eyrarbakka, síðan 1995 og síðan þá hefur byggingin verið vörumerki byggðasafnsins. Síðar falla Sjóminjasafnið á Eyrarbakka og Rjórnabúið á Baugsstöðum undir starfsemi Byggðasafns Árnesinga og þá verður vandasamt að fella þær safnaeiningar undir vörumerkið „Húsið“ í markaðslegu tilliti jafnvel þótt sjóminjar og mjólkurvinnsla myndu falla vel undir vörumerkið „byggðasafn“. Safnið stendur þess vegna frammi fyrir því að kynna þær einingar sérstaklega og undir öðrum hatti.

Á nokkrum stöðum undir svipuðum aðstæðum hafa safnaeiningar fengið



yfirheiti svo sem Menningarmiðstöð Þingeyinga eða á Austfjörðum þar sem viðlíka stofnun heitir Safnastofnun Fjarðarbyggðar. Aðrar stofnanir sveitarfélaga eins og t.d. bókasafn, skjalasafn og ljósmyndasafn falla gjarnan þar undir. Þetta eru greinilega stofnanaöfn og nafnið aðgreinir sig frá byggingu safnsins eða safnanna sem heyra undir hana. Þá er spurningin hvort vörumerkið sé „menningarmiðstöð“ eða hver og ein safnaeining útaf fyrir sig. Orðið „safn“ vísar gjarnan úr þessum stofnanaheitum um leið og ekki er lengur til staðar beintenging nafns við sýningarhúsið. Í Hornafirði var t.d. stofnanaheitinu Sýslusafn Austur-Skaftafellssýslu breytt árið 2001 í Menningarmiðstöð Hornafjarðar.<sup>2</sup>

Viðá um land eru eigendur safna að glíma við hvernig færa megi mörg söfn undir eitt vörumerki og er Þingeyingum næsta vorkunn þegar þetta lítur svona út: „Með stofnun Menningarmiðstöðvar Þingeyinga varð til Byggðasafn Þingeyinga sem skiptist í eftirfarandi deildir: Byggðasafn Suður-Þingeyinga Grenjadarstað, Byggðasafn Suður-Þingeyinga Safnahúsinu á Húsavík, Byggðasafn Suður-Þingeyinga Sjóminjasafn, Byggðasafn Norður-Þingeyinga v/Snartarstaði.“<sup>3</sup>

Orðið „safn“ sem hluti af nafni safna er næstum því ófrávikjanleg hefið ef undan eru skildar þær stofnanir sem aðgreina sig sem setur. Hér skiptir mögulega máli að á íslenskri tungu hefur orðið tvíþætta merkingu „museum“ og „collection“ svo það er enn erfiðara að vika sér undan að nota orðið „safn“ þegar safn gripa eða verka eru á annað borð til sýnis. Sjálfsgagt mál var að nýstofnuð stofnum hétu „byggðasafn“ og á eftir kom

svæðisheitið sem var öll sýslan en ekki bærinn þar sem safnhúsið stendur. Svipuð hefið er við nafngift svæðisbundinna listasafna. Þegar sérsöfn eru stofnuð er einnig sjálfsgagt mál að orðið safn sé hluti heitis þess.

Það má spyrja sig hvort heitið „byggðasafn“ sé vænlegt vörumerki safna í dag. Þegar byggðasöfn spruttu upp í öllum sýslum landsins um miðja 20. öld var þeirra meginhlutverk og markmið að varðveita sögu byggðarinnar, varðveita og miðla hverfandi verkmenningu og þjóðháttum, sem og leggja áherslu á einkenni síns svæðis.<sup>4</sup> Söfn höfðu ekki mikla ástæðu til að íhuga nafngiftina sérstaklega heldur lá hún í augum uppi. Heiti sýslu í nafni safns í dag hefur ekki sama vægi og áður og markhópurinn er orðinn annar en við stofnun byggðasafnanna.

Með breyttum þörfum og öðruvísi samsettum markhópi er hefðbundin nafngift ekki sjálfsgöð.

Erlendis eru að ryðja sér til rúms óhlutstæð nöfn. Má helst rekja þá þróun í nafngift til listasafna þar sem hið vel þekkt listasafn MOMA í New York er besta fyrirmyndin. Hér á landi er t.d. Nýlistasafnið þekkt sem Nýló og fleiri söfn gætu farið svipaða leið.

### Breytt rekstrarumhverfi

Veröld safna í nágrannalöndunum breytist mjög hratt um þessar mundir. Söfn eru að færast úr eigu hins opinbera yfir í breytt eignarhald sem færir söfn út á markaðsvöllinn þar sem aukin samkeppni ríkir. Þessi breytta mynd hvetur til sérhæfingar og gerir kröfu um sterka ímynd sem vekur athygli almennings.<sup>5</sup> Söfn keppast við að finna sér

sitt vörumerki, þá ímynd sem best skilgreinir sérstöðu safnsins og selur kynnir það út á við. Hérlendis er augljóst að þegar rekstraráðilar og eigendur safna eru héraðsnefndir þá er nafnabreyting lítt til umræðu þó að markaðurinn mögulega kalli á slíkt. Eitt fárra safna sem hafa umbylt nafni sínu eru Byggðasafn Vestmannaeyja og Fiska- og Náttúrugripasafn í Vestmannaeyjum sem heita nú Sagnheimar og Sæheimar með safnaheiti sem undirtitil.<sup>6</sup> Í fótspor þeirra kom svo nýopnað setur, Eldheimar. Þrenna sem með nafngiftinni einni og saman ætti að geta myndað eitt sterkt vörumerki.

Þessum atriðum hefur ekki verið veitt næg athygli á fagsviði safnamanna og mætti bæta þar úr með rannsókn þar sem til að mynda væri skoðuð þróun í nafngiftum safna og setra, markaðsvænleiki nafns og safnhúsa sem vörumerki og viðhorfi samfélagsins til safnaheita.<sup>7</sup>

1 Greinarhöfundur er safnvörður á Byggðasafni Árneseinga

2 <http://www.hornafjordur.is/mannlif/menning/>

3 [http://www.husmus.is/index.php?option=com\\_content&view=article&id=59&Itemid=9&lang=is](http://www.husmus.is/index.php?option=com_content&view=article&id=59&Itemid=9&lang=is)

4 Nánar um upphaf byggðasafna: Sigurjón Baldur Hafsteinsson, „Ræktunarstarf byggðasafna“, *Byggðasöfn á Íslandi*, Háskóli Íslands 2015.

5 Anna Karína Kjeldsen og Line Schmelz, „What's in a museum name? – A study of name changes among Danish museum-“, *Nordisk Museologi*, 2016:2, bls.20.

6 <http://www.setur.is/page/thekkingarsetur-vestm>

7 Hvattinn að þessum skrifum er greinin „What's in a museum name? – A study of name changes among Danish museum-“, *Nordisk Museologi*, 2016:2, en þar er áhugaverð skoðun á nafnabreytingum danskra safna og viðhorf til nafna sem vörumerki.

VELKOMIN Í  
 MENNINGARHÚSIN  
 Í KÓPAVOGI  
 OG UPPLIFIÐ  
 NÁTTÚRU-  
 FRÆÐISTOFU  
 & GERÐARSAFN  
 & BÓKASAFN  
 KÓPAVOGS  
 & SALINN



Nánar á:  
[www.facebook.com/menningarhusinikopavogi/](http://www.facebook.com/menningarhusinikopavogi/)

# Hvalasafnið á Húsavík

SÉRHÆFT SAFN UM HVALI



## OPIÐ ALLAN ÁRSINS HRING

LÍFFRÆÐI - SAGA - MENNING

HAFNARSTÉTT 1 HÚSAVÍK  
[info@hvalasafn.is](mailto:info@hvalasafn.is) <http://hvalasafn.is>



## Í RÉTTUM RAMMA EHF

Seljum allt til innrömmunar og frágangs listaverka  
 Sérsmíðum umbúðir fyrir listmuni til flutninga og varðveislu  
 Optium Acrylic, rispufritt, afrafagnað með 99% Uv-vörn  
 Glampafrítt gler með 70%- 99% Uv-vörn  
 Forvörsluvörur- Pökkunarvörur



Í réttum ramma ehf- Skútuvogur 12 f- S: 588-0520 - [irr@irettumramma.is](mailto:irr@irettumramma.is) - [www.irettumramma.is](http://www.irettumramma.is) - [listabox@listabox.is](mailto:listabox@listabox.is)

**Flotilla** –Ráðstefna listamannarekinna rýma var haldin í Charlottetown, Kanada, 21–24 september 2017. Tilgangur ráðstefnunar er að styrkja stóðir listamannarekinna rýma, ýta undir samtal og rannsaka þær hugmyndir og þá tímatengdu þætti sem nauðsynlegir eru til sjálfbærrar þróunar listamannarekinna rýma samtímans. Nýlistasafnið tekur þátt í ráðstefnunni og kynnir m.a. heimildarsafn sitt um Gjörninga á Íslandi og Heimildarsafn um Frumkvæði Listamanna í Reykjavík.  
[www.flotillaatlantic.com](http://www.flotillaatlantic.com)

**Listahátíðin Cycle** var haldin í þriðja sinn, 1 sept. til 1. október 2017, í menningarhúsum Kópavogs við Hamraborgina. Hátíðin er vettvangur fyrir samtal tilraunakenndrar samtímatónlistar- og myndlistar, þar sem listamönnum gefst kostur á að ræða saman, gera tilraunir og læra af hver öðrum. Hátíðin 2017 var til einkuð Fullveldisafmæli Íslands og miðaði að því að veita listamönnum innblástur fyrir þróun og sköpun nýrra listaverka sem verða sýnd á ári fullveldisafmælisins.

Sjá meira á heimasíðu hátíðarinnar  
[www.cycle.is](http://www.cycle.is)

**Sequences** Myndlistarhátíð verður haldin í áttunda skiptið í Reykjavík 6–15 október 2017. Þema hátíðarinnar í ár er Elastic Hours og er sýningarstjóri hennar Margot Norton. Heiðurslistamaður er Joan Jonas og mun einkasýning á verkum hennar opna í Nýlistasafninu, Marshallhúsi, þar sem úrval verka frá mismunandi tímabilum ferils hennar verða til sýnis.

Sjá meira á heimasíðu hátíðarinnar  
[www.sequences.is](http://www.sequences.is)

## Sameiginlegt varðveisluhús á Austurlandi?

Unnið er að gerð forkönnunar á áhuga og þörf safna, sveitarfélaga, stofnana og fyrirtækja á Austurlandi á sameiginlegu fjölnota varðveisl- og þjónustuhúsnæði. Meginhlutverk þess yrði varðveisla gagna og muna en auk þess kæmi stofnunin til með að annast forvörslu og skráningu eftir þörfum hvers og eins notanda. Könnunin er unnin fyrir Safnastofnun Fjarðabyggðar og er hluti af mastersritgerð Steinunnar Maríu Sveinsdóttur fagstjóra Síldarminjasafns Íslands og meistaranema í safnafræði við Háskóla Íslands. Niðurstaða könnunarinnar mun liggja fyrir í lok þessa árs.



**BRÆÐURNIR  
BALDURSSON  
SKILTAGERÐ**

**Þríbjörn ehf.**

Austurströnd 6  
Seltjarnarnesi





MINJASAFN AUSTURLANDS  
EAST ICELAND HERITAGE MUSEUM

# HREINDÝRIN REINDEER

á Austurlandi in East Iceland

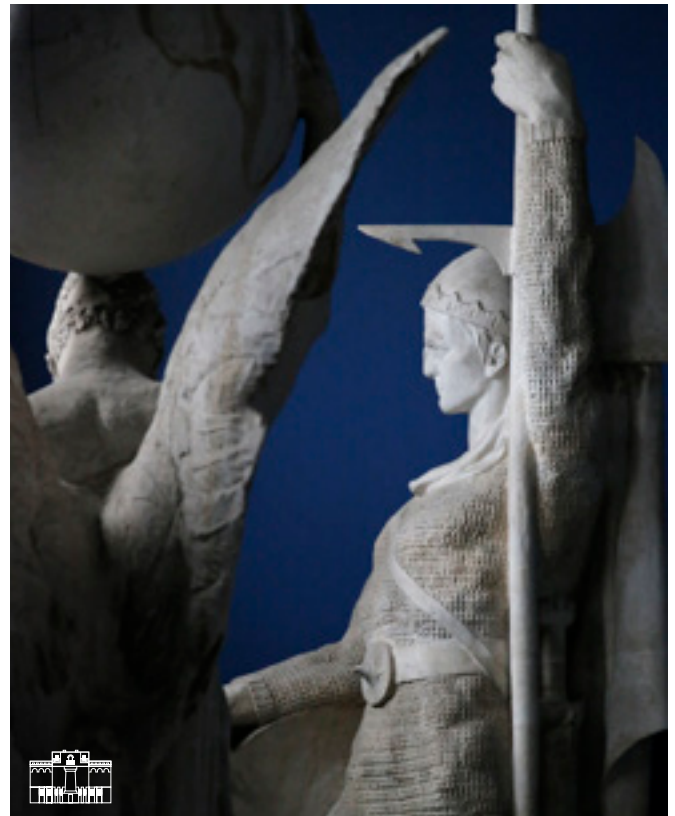
NÁTTÚRA – SAGA – VEIÐAR – NÝTING  
NATURE – HISTORY – HUNTING – HANDCRAFT

OPNUNARTÍMAR/OPENING HOURS:  
Sept.-maí: Þri. – fös., 11:00-16:00  
September – May: Tuesday – Friday: 11:00-16:00

www.minjasafn.is  
Minjasafn Austurlands  
Laufskógur 1, 700 Egilsstaðir



Aðgangseyrir: 18 ára og eldri: 1.000 krónur Admission fee: Adults (18+), 1.000 ISK per person.



THE EINAR  
JÓNSSON  
MUSEUM

HALLGRÍMSTORGI 3, 101 REYKJAVÍK • 551 3797 • LEJ@LEJ.IS  
WWW.LEJ.IS • OPIÐ ALLA DAGA KL. 10 – 17 NEMA LOKAD MÁNUDAGA

# JACK LATHAM

## SUGAR PAPER THEORIES

MÁL 214

16.9.2017 –  
14.1.2018

borgarsogusafn.is

Líffmyndasafn Reykjavíkur  
Reykjavík Museum of Photography



# BYGGÐASAFN VESTFJARÐA

TURNHÚS - ÍSAFJÖRÐUR

WESTFJORDS HERITAGE MUSEUM  
DAS HEIMATMUSEUM DER WESTFJORDE  
MUSÉE REGIONAL DES FJORDS DE L'OUEST



Opið alla daga: Aðgangseyrir:  
15. maí - 15. september Fullorðnir kr. 1000,-  
/ kl. 9 - 18 Lífeyrisþegar kr. 800,-  
Frítt fyrir grunnskólabörn.

Open:  
May 15th - Sept.  
15th.  
Daily from 9 - 18

Admission fee:  
Adults - ISK. 1000  
Seniors - ISK. 800

Geöffnet:  
Tgl. 9 bis 18 Uhr,  
15. Mai bis 15. Sept.

Eintritt:  
Erwachsene 1000  
ISK,  
Senioren 800 ISK,

Heures d'ouverture:  
15. Mai - 15. Sept.  
9 - 18

Frais d'entrée:  
Adultes: 1000 ISK,  
Retraités: 800 ISK,



nedati.is  
byggdasafn@isafjordur.is  
https://is.is.facebook.com/nedati  
OPS: 66° 4,08'N, 21° 7,64'W



Styrktaraðilum Safnablaðsins Kvists  
eru færðar alúðarþakkir



Grasagarður Reykjavíkur

